



STORD
KOMMUNE



kristorrbymen

Årsmelding

2012

Rådmannen.....	3	Landbruk og miljø	15	Nøkkeltal.....	35
ADMINISTRASJON OG LEIING	5	Stord hamnestell	16	REHABILITERING, HELSE OG OMSORG	36
Arbeid for å auka nærvær på arbeidsplassane/ lågare sjukefråvære	6	Nøkkeltal.....	18	Målsetjing for 2012	37
Utvikling tal årsverk/ tal tilsette	6	Idrett, friluftsliv, fysisk aktivitet og kulturbygg... ..	19	Rehabilitering, helse, omsorg.....	37
Rekruttering	7	Kulturtenester	19	Økonomi	39
Kompetanse.....	7	Stord Folkebibliotek.....	22	KOMMUNEØKONOMIEN.....	44
Likestilling	8	Nøkkeltal.....	22	Utvalde nøkkeltal frå balansen.....	45
Universell utforming	8	Plan- og byggjesaker	23	Driftsrekneskapen for kommunen syner slik utvikling siste 5 åra	47
Beredskap og samfunnstryggleik.....	8	Brann, redning feiing.....	23	Frie inntekter	48
Kommunal planlegging	9	OPPVEKST OG UTDANNING	24	Driftsrekneskap / budsjett.....	49
Kommunalt innkjøpssamarbeid.....	10	Målsetjing for 2012	25	Einingsresultat.....	51
Informasjons- og kommunikasjonsteknologi.....	10	Barnehagane	25	Kommunen sine plasseringar og avkastning 2011	55
Nøkkeltal.....	11	Nøkkeltal.....	27	ORGANISASJONSKART.....	56
Kyrkja	12	Skulane	28	STORD I ORD OG TAL.....	57
NÆRING, MILJØ OG KULTUR	13	Nøkkeltal.....	29	KOMMUNESTYRET.....	58
Målsetjing for 2012	14	Barnevern	31		
Næringsarbeid.....	14	Nøkkeltal.....	33		
Samarbeidsrådet.....	14	PP-tenesta.....	33		
		Kulturskulen	34		

Rådmannen

Årsrekneskapen for Stord kommune – basisorganisasjonen – vart i 2012 gjort opp med eit overskot på nær 13 mill kr. Overskotet utgjer 1,8 % av brutto driftstinntekt og er noko betre enn budsjett. Med årets resultat får kommunen dekkja inn underskotet frå 2008 og har med det teke eit viktig steg for å koma ut av Robek-lista, staten sitt register for statleg kontroll og godkjenning. Kommunen vart innlemma i registeret i 2011 som følgje av at ein ikkje makta å dekkja inn 2008-underskotet. Stord kommune hadde i 2008 eit underskot på 15,5 mill kr, i hovudsak som følgje av tap på finansplasseringar.

Dei to kommunale føretaka gjekk i 2012 med til saman 9,5 mill. kr i underskot, slik at det samla overskotet for konsernet Stord kommune vart drygt 3,4 mill. kr. Ved årsslutt 2012 står det att 44 mill. kr i oppsamla underskot.

Stord kommune gjorde vedtak om full eigedomsskatt hausten 2012, med verknad frå 2013. Kommuneøkonomien er utfordrande. Stord kommune er likevel ikkje åleine om å vera i ein slik situasjon. Dei fleste kommunar opplever at økonomien er under press. Det trengst vekst i dei frie inntektene for å halda tritt med den automatiske utgiftsveksten som følgje av demografiske endringar, auka pensjonsutgifter og det å vidareføra dagens tenestenivå. Det er og eit stort etterslep på vedlikehald av kommunale bygg.



Lånegjelda var ved utgangen av året 1,208 mrd kr ved utgangen av året. Dette er noko høgare enn i samanlikningskommunane, og kommunen er sårbar for svingingar i rentenivået.

Kommunane sin økonomiske situasjon set naturleg nok sitt preg. Det er difor ekstra viktig å minna seg sjølv og andre om at det ifølgje Enova er i kommunesektoren ein finn den største arbeidsgleda. Kommunebarometeret syner også at kommunane leverer betre enn nokon gong. I ei større undersøking av Kommunal Rapport får ein endåtil stadfesta at norske lokalpolitikarar er lukkelege! Dette er eit godt utgangspunkt for det vidare arbeidet med omdømebygging. Stord gjekk i 2012 inn for å søkja om opptak i kommunaldepartementet si satsing «Saman om ein betre kommune», og vil delta med med fokus på sjukefråvær (nærvær) og omdømebygging og

rekruttering. Sjølv om Stord på det jamne rekrutterer godt til ledige stillingar, vil dette etter alt å døma bli ei utfordring frametter.

2012 var første året med Samhandlingsreforma. Tanken er at ved å få ansvar for 20% av sjukehusrekninga så skal kommunane bli stimulert til å førebyggja sjukdom og til å byggja opp billigare tilbod lokalt. Oppgåva er stor. Det vert likevel meldt om positive resultat ved at talet på utskrivningar frå sjukehus har auka og liggedøger for utskrivingsklare pasientar er redusert. For Stord kommune er det så langt for tidleg å meine noko om effektar. Ein registrerer likevel at kommunen har overført mindre til Helse Fonna enn det som var lagt til grunn i rammetilskotet.

Eit sentralt element i Samhandlingsreforma er å etablere



(Foto:Connie Straume)

korttidsplassar – plassar for øyeblikkeleg hjelp. Desse bør på Stord etablerast i tilknytning til sjukehuset, noko ein meiner vil verta ein styrke både for Stord sjukehus og det tilbodet som skal etablerast. Det vil også vera ein styrke å få eit større pasientgrunnlag for dei plassane som skal etablerast. Siktemålet er å få til eit tilbod saman med Bømlo og Fitjar kommunar seinast frå 1. januar 2016.

Staten har gjeve kommunane eit særleg ansvar for folkehelse. Kommunane skal stå for planverk og førebyggjande tiltak. Hovudoppgåva er å leggje til rette for at innbyggjarane får fleire leveår med god helse og redusert helseskilnader. Dette blant anna gjennom samarbeid mellom offentlege instansar, private aktørar og lag/organisasjonar.

Byutvikling og eit meir levande sentrum er sentrale mål

for Stord kommune. Det har vore større prosessar på by-/sentrumsutvikling i Leirvik i året som gjekk, m.a. som gjeld parkeringsløyisingar ved Amfi/Kulturhuset, regulering av Osen-kvartalet og diverse i og i randsona av sentrum. Kaifronten er rydda for parkering til fordel for gåande og båtgjester. Det er vidare gjennomført ei endring i parkeringsordninga for å leggja betre til rette for handel i sentrum/Borggata.

Arbeidet med beredskap har hatt prioritet også i 2012. Dei fleste einingane har revidert sine beredskapsplanar, og det har vore gjennomført fleire øvingar. Det er utarbeida ROS-analyse for brannberedskapen og arbeida med moglege interkommunale løysingar innanfor brann og generell beredskap.

Av dei større sakene i 2012 var spørsmålet om eventuell nedlegging av Litlabø skule. Kommunestyret vedtok i

mars at drifta skule skulle vidareførast. Kommunestyret vedtok i februar ei utbygging av Langeland skule for å handtera auken i elevtalet i krinsen. Komite for oppvekst og utdanning gjorde vedtak om å gjera ein revisjon av gjeldande skulebruksplan. Planen vil verta endeleg vedteken i kommunestyret i mai 2013.

Kommunen fekk 25 nye barnehageplassar i 2012. Gjennom fortetting i dei kommunale barnehagane fekk ein ytterlegare 30 plassar. Ved utgangen av 2012 gjekk 1129 barn i barnehage i Stord kommune, og etter-spurnaden etter barnehageplassar auka frå året før; i 2012 hadde 90,6 % av barna i Stord barnehageplass, mot 86,5% året før. Alle barn med rett til barnehageplass fekk plass i 2012. Det stod likevel i underkant av 100 barn på venteliste, og kommunen har små marginar i høvet å ha full barnehagedekning.

Kommunelova pålegg rådmannen å ha forsvarleg kontroll over drifta av kommunen. Det kan vera ei utfordring når talet på forskrifter har passert 3280 og stadig aukar. Arbeidet med kommunen sitt kvalitetssystem har difor hatt prioritet også i 2012.

Årsmeldinga syner at også 2012 har vore eit godt arbeidsår. Eg takkar alle tilsette for innsatsen, både i forhold til den daglege drifta og tenesteytinga og for dei gode resultatane som er oppnådd i meldingsåret.

Stord, mars 2013

Magnus Mjør
Rådmann

Administrasjon og leiing

Arbeid for å auka nærvær på arbeidsplassane/lågare		Beredskap og samfunnstryggleik.....	8
sjukefråvære.....	6	Kommunal planlegging	9
Utvikling tal årsverk/ tal tilsette	6	Kommunalt innkjøpssamarbeid	10
Rekruttering.....	7	Informasjons- og kommunikasjonsteknologi	10
Kompetanse.....	7	Nøkkeltal.....	11
Likestilling	8	Kyrkja	12
Universell utforming	8		

Administrasjon og leiing

ARBEID FOR Å AUKA NÆRVÆR PÅ ARBEIDSPLOSSANE/LÅGARE SJUKEFRÅVÆRE

Mål for nærvær på arbeidsplassane i 2012 var sett til eit snitt på 92,5 prosent. Resultatet for 2012 viser at me fekk eit snitt for nærvær på 91.1 prosent. Dette vil sei eit sjukefråvære på 8.9 prosent. For dei største driftsområda fordeler fråværet seg slik:

Område	2012	2011	2010	2009	2008
Barnehage	9,85 %	11,08 %	9,22 %	7,45 %	6,45 %
Grunnskulen	6,50 %	6,49 %	4,70 %	4,22 %	4,70 %
Pleie og omsorg	12,25 %	13,41 %	10,37 %	10,70 %	11,44 %

Skulane har tilnærma likt fråvær som 2011. Både barnehagane og pleie- og omsorgsområdet har ein nedgang, sjølv om fråværet framleis er høgt. Det er framleis mange enkeltsaker med alvorleg og langvarig sjukdom. Kommunen har rutinar for oppfølging av sjukefråvær som bidreg til at ein raskt kjem i gang med oppfølgingsarbeidet av den sjukemeldte. Det er eit

samarbeid med arbeidstakar, bedriftshelsetenesta og Nav.

Sjukefråværet i kommune-Norge er høgare enn i andre sektorar. Eit høgt sjukefråvære får økonomiske konsekvensar for kommunen, og kan svekka kvaliteten på dei kommunale tenestene. Det kan også ha konsekvensar for kommunen sitt omdøme og gi utfordringar i høve det å rekruttere og holde på kompetente medarbeidarar. For å møte desse utfordringane har Stord kommune søkt om opptak i programmet "Saman om ein betre kommune" og er med frå 01.01.13. Ein føresetnad for deltaking i programmet er at prosjektet er forankra i lokalt trepartsamarbeid, folkevalde, administrative leiarar og tillitsvalde.

Elles har det ikkje vore gjennomført større fellesprosjekt på dette området i 2012.

UTVIKLING TAL ÅRSVERK/ TAL TILSETTE

År	2008	2009	2010	2011	2012
Årsverk	971	952	940	947	912
Tilsette	1304	1307	1318	1302	1231

Stord kommune eksklusiv KF hadde ved utgangen av året 912 faste årsverk fordelt på totalt 1231 tilsette. Tal årsverk er redusert jamt over i dei fleste einingar, også store einingar som Stord sjukeheim inkl. Knutsåsen omsorgssenter, heimebaserte tenester og aktivitet/rehabilitering. I tillegg har det vore reduksjon ved dei tre ungdomsskulane og dei fleste barneskulane Elles er det reduksjon eller uendra tal årsverk ved alle støtte- og



I 2012 tok Stord kommune inn 14 nye lærlingar. Av desse er ni på barne- og ungdomsarbeidarfag, to på helsefag, to på IKT-servicefag og ein på feiarfag. (Foto: Nina Sørli)

Nøgne bebuarar og tilsette feirar opninga av det nye bufellesskapet i Åsen saman med ordførar og pårørande. (Foto: Nina Sørli)

stabseiningar. For to skular og ein barnehage skuldast auke i spesialundervisning. Når det gjeld eining for Habilitering skuldast auken at det vart opna eit nytt bufellesskap hausten 2012.

Det er oppretta ei partssamansett administrativ arbeidsgruppe – "stillingsgruppa" – der kommuneleiinga saman med hovudtillitsvalde vurderer alle stillingar som vert ledige før dei eventuelt vert lyste ut for nyttilsetjing. Kommunestyret la inn som budsjettmål at dette skulle gje 2 mill kr i innsparing i 2012. Stillingsgruppa har oppnådd kr 1 785 000 i innsparing i 2012.

REKRUTTERING

I 2012 var det framleis press på arbeidsmarknaden på Stord og det verkar inn på rekrutteringa til dei kommunaltekniske fagområda. Sjølv om største delen av denne verksemda er utskilt i kommunale føretak, ligg personalarbeidet og såleis også deler av rekrutteringsarbeidet framleis i basis-organisasjonen. Regulering, byggesak og oppmåling (RBO) har stor konkurranse om kvalifiserte fagfolk med rett kompetanse; konkurransen er med private verksemder i tillegg til dei kommunale føretaka.

Det er likevel mangel på helse- og omsorgspersonell som på sikt er mest alvorleg, spesielt mangel på sjukepleiarar. Bruk av innleigd personale frå Adecco har vore avgrensa i 2012, som har samanheng med at Adecco ikkje klarar å levera det antal vikarar som vert tinga og som Stord kommune har behov for. Dette er bakgrunnen for at Stord kommune har inngått avtale med fleire andre rekrutteringsselskap.



Frå 01.01.12 overtok Stord kommune sine egne lærlingar i samband med at OK-Fag vart nedlagt. Hausten 2012 vart det tekne inn 14 nye lærlingar, barne- og ungdomsarbeidarfaget (9), helsearbeidarfaget (2), IKT-faget (2) og feiarfaget (1). Pr. 31.12.12 har Stord kommune totalt 40 lærlingar. Lærlingane er ein god ressurs for kommunen og bidreg til rekruttering av kompetente fagfolk. Ved å visa lærlingar/rettleiarar at dei vert tekne på alvor kan det vera med å gje Stord kommune eit godt omdøme som lærestad.

KOMPETANSE

I budsjettet for 2012 vart dei sentrale kursmidlane kr 100 000 vidareført på same nivå som 2011. Det er fleire tilsette som har gjennomført etter- og vidareutdanning. Kommunen har nytta kr 84 000 av sentrale midlar i tillegg til tilrettelegging frå einingane som har brukt ein del ressursar på dette ved å leggja til rette m.a. med permisjon.

29 avdelingsleiarar innan rehabilitering, helse og



Berre 20 prosent av dei tilsette i kommunen er menn. Daniel Myhre er ein av dei. Han trivst veldig godt som sjukepleiar på Knutsaåsen Omsorgssenter. (Foto: Nina Sørli)

omsorg deltek på «Lederutdanning helse og omsorg – kompetanseløftet 2015». I samarbeid med Høgskolen i Hedmark vert det gjennomført ei modulbasert utdanning lokalt. Kommunen satsar vidare på styrking av leiarfunksjonen gjennom prosjektet Saman om ein betre kommune i 2013.

LIKESTILLING

Av 1231 tilsette i Stord kommune er 1000 kvinner og 231 menn, som svarar til ein kvinnedel på 81,18 prosent. I skulen er det 310 kvinner (77,1 prosent) og 92 menn (22,9 prosent). I pleie og omsorg er det 478 kvinner (91,92 prosent) og 42 menn (8,08 prosent). For toppleiarane (einingsleiarar og strategisk leiing) er fordelinga 19 kvinner (57,6 prosent) og 14 menn (42,4 prosent).

Stord kommune sitt arbeid med likestilling går i hovudsak på å betra vilkåra for typiske kvinneyrke, som innanfor barnehage, skule, rehabilitering, helse og omsorg, som også er hovudtyngda av verksemda i kommunen. Som målretta tiltak kan nemnast tilrettelegging for at alle skal få den stillingsstorleik som dei ynskjer og at arbeidstilhøva vert tilrettelagt i høve til den tilsette sin totalsituasjon med til dømes fleksible arbeidstidsordningar. Fordeling mellom kvinner og menn er ikkje vesentleg endra frå 2011.

UNIVERSELL UTFORMING

Stord kommune har som mål å vere eit samfunn der alle kan delta på lik linje. Som ressurskommune for universell utforming skal ein planlegge for alle, og lage dei gode løysingane som også skal vere eksempel for andre kommunar og statlege instansar. Me ser at universell utforming som begrep er kome inn i dei fleste planar og utgreiingar, og at fleire har kunnskap om kva dette står for. Det manglar framleis noko på den praktiske gjennomføringa og forståing for kva som gir eit samfunn der alle kan delta på lik linje.

Det er gjennomført eit kurs om universell utforming i praksis der 7 private firma var representert i tillegg til tilsette i Stord kommune. Det var god tilbakemelding på kurset. Stord kommune har i 2012 vore medarrangør på et nasjonalt kurs om universell utforming i Bergen, der ordførar Liv Kari Eskeland heldt innlegg. I tillegg har prosjektleiar delteke på møter for å planlegge vidare framgang på Regjeringas målsetting om å gjere Norge universelt utforma innan 2025. Det må og nemnast at kommunestyresalen er blitt både vakker og funksjonell etter ombygging.

BEREDSKAP OG SAMFUNNSTRYGGLEIK

Det nye lovverket på området har auka krava til kommunane sitt arbeid med samfunnstryggleik og beredskap. Forskrift om kommunal beredskapsplikt inneheld klare og spesifikke krav om heilskapleg risikoanalyse som grunnlag for ein kommunal beredskapsplan. Dette arbeidet har eit vidare perspektiv enn dei «daglege» hendingane som brann/redning og helsetenesta taklar.



I 2012 vart det gjennomført ei større katastrofeøving på Kværner sitt industriområde med deltaking frå kommunen og helseføretaket. (Foto: Odd Naustdal)



Kommunedelplan for idrett, friluftsliv og fysisk aktivitet er mellom planane kommunen har arbeidd med i 2012. Bildet er frå Handballfestivalen. (Foto: Nina Sørli)

Av Stord kommune sin planstrategi går det mellom anna fram at skulebruksplanen for Stord kommune skal ferdigstillast i 2013. Det skal også handlingsplan for å styrka studieregionen Stord/Haugesund. Denne vert utarbeida i samarbeid med HSH og Haugesund kommune. Det skal vidare utarbeidast kommunedelplan Sagvåg/Litlabø.

Det skal vidare utarbeidast reguleringsplan for fylkesveg 545 Stord-Fitjar grense. Dette som del av bompengepakken for Stord vestsida. Av pågåande overordna planarbeid i 2012 kan nemnast Kommunedelplan for idrett, friluftsliv og fysisk aktivitet, Trafikksikringsplan, Hovudplan veg og kommunedelplan for fastsamband for Huglo. Kommunen deltek også i arbeidet med å få etablert ein interkommunal strandsoneplan, som går i regi av Samarbeidsrådet.

Kommunedelplan for lokalisering av nytt ferjeleie i Kvinnheradsambandet vart handsama av kommunestyret i 2010. Det vart då tinga ei ekstra utgreiing som gjeld alternativet Djupavikneset. Utgreiinga vart oversendt Hordaland fylkeskommune og ein har i 2012 ikkje kome vidare i dette arbeidet. Ein må no leggja til grunn at planen vert lagt fram for endeleg vedtak i 2013.

Statens vegvesen, i samarbeid med Stord kommune, leverte våren 2010 rapporten "Forstudie om oppgradering av E39 med tilførsleveggar på strekninga Heiane-Ådland". Rapporten vart slutthandsama i Kommunestyret i desember 2010, og er grunnlaget for å arbeidet med bompengepakken Stordpakken.

Stord kommune har starta ein ny ROS prosess i alle einingane etter eit beredskapsseminar i vinter. Det har vore fokus på psykososial - og pårørandeoppfølging i kontakt med prestetenesta i Ytre Sunnhordland si beredskaps/vaktordning og psykiatrisk klinikk i Helse Fonna. Kommunen arrangerte ei vellukka og nyttig brannøving på Knutsaåsen Omsorgssenter. Det vart gjennomført ei større katastrofeøving på Kværner sitt industriområde med deltaking frå kommunen og helseføretaket i planlegging og innsats.

Det er planlagd rulling av ROS analysen for Stord og Fitjar med tanke på tilpassing til nytt lovverk og endringar i risikobiletet.

Etter at kommunane vart pålagt generell beredskapsplikt er det ein forventning frå sentrale mynde at den einskilde kommune til ei kvar tid (24/7/365) og uavhengig av situasjon har eit apparat for å ta i mot beredskapsvarsel. Kommunen har pr i dag ikkje ei slik vaktordning på leiarsida. Dette er ei utfordring ein må arbeide vidare med i 2013.

KOMMUNAL PLANLEGGING

Kommunestyret vedtok i 2012 planstrategi for Stord kommune. Planstrategi er eit nytt verktøy som har som føremål å klargjera kva for planoppgåver kommunen bør prioritera for å leggja til rette for ei ønska utvikling. Planstrategien erstattar det obligatoriske kravet til rulling av kommuneplanen som låg i tidlegare plan- og bygningslov.

*Kommunestyresalen fekk ei etterlengta oppussing i 2012, og framstår no som moderne og funksjonell med god tilgjenge for alle.
(Foto: Nina Sørli)*

KOMMUNALT INNKJØPSSAMARBEID

Stord kommune er vertskommune for interkommunal innkjøpsordning for kommunane Bømlo, Fitjar, Kvinnherad, Stord og Tysnes. Som region har ein og etablert samarbeid med Hordaland Fylke, Haugalandet og Hardanger/Voss. Ein har hatt som målsetting at kommunane i innkjøpssamarbeidet skal kunna ta i bruk meir effektive innkjøpssystem, herunder fullelektronisk handel via e-handelsportal, og kunna nytta seg av dei fordeler elektronisk handel gjev, frå elektronisk Webbestilling og fakturering til deltaking i den offentlege innkjøpssentralen med fullintegreert løysingar med elektronisk innkjøpssystem. Dette gjev kommunane betre oversikt over sine innkjøp og betre budsjettstyring.

Sunnhordland Interkommunale Innkjøpsforum v/ Stord kommune starta prosjektet e-handel i 2011, der 16 kommunar i regionen deltek fullt ut. Prosjektet er eit pionerprosjekt som har fått skjønsmidlar frå Fylkesmannen og økonomisk og fagleg støtte frå Difi (Direktoratet for Forvaltning og IKT). Ved utgangen av 2012 er 14 av 16 kommunar etablert på den elektroniske e-handelsportalen, og har teke i bruk det elektroniske verktøyet. Omsetninga er stigande, og ein har som målsetting at denne skal auka monaleg i 2013.

Gjennom e-handelsprosjektet har ein og innlemma bruk av EHF-Faktura (Elektronisk inn- og utfakturering). Våre kommunar er blant dei første i landet som tek i bruk dette verktøyet som også alle statsetatar vert pålagt å nytta. Innfaktura er vel etablert i alle kommunane, utfakturering reknar ein med å ha klart innan utgangen av 2 kvartal 2013.



Bruk av dei elektroniske verktøya vil vera arbeids-sparande og betre kvalitetssikra prosessane knytt til kommunale innkjøp. Stord kommune er blant dei kommunane i regionen som kan syna til mest bruk av det nye verktøyet i 2012.

INFORMASJONS- OG KOMMUNIKASJONSTEKNOLOGI

I 2012 har det vore fokus på implementering av system for papirlause møter for dei folkevalde, opprusting av kommunestyresalen, innføring av system for innkrevjing av eigedomsskatt og utarbeiding av Kommunikasjonsstrategi. IKT-eininga har også hatt ei sentral rolle i arbeidet med å setje ut data-drifta for legevakta, Legesenteret i Sagvåg og Stord Legekontor. IKT-eininga har vore aktiv støttespelar når ein omorganiserar m.o.t. flytting av kontor og utstyr.

Eit anna fokusområde har vore å oppgradera server-systema som var ustabile ei stund.



Etter at kommunen i 2012 fekk nytt system for direktesending frå kommunestyremøtene, kan publikum no følgja møtene på Ipad.

Databruken og tal databrukarar har auka dei siste åra, og i 2012 er tilveksten i databrukarar 206 personar/ brukar-kontoar. Det er ei utfordring at eininga samstundes er redusert med to årsverk, dei siste åra. Auka tal databrukarar fører til auka dataproduksjon og behov for meir lagringskapasitet og større backup-system framover.

I Pleie og omsorg har ein fokusert på vidare innføring av Mobil Profil, meldingsutveksling mellom pleie og

omsorgssektoren og helseføretaka og legekantor i tillegg til systemutvikling.

Ressursar til systemansvar er ein kritisk suksessfaktor for å kunne følgje opp utfordringane ein har i pleie og omsorgssektoren framover (eldrebølga og omsorgsteknologi, og krav til høgare effektivitet).

IKT-eininga har også leia innføring av elektronisk arbeidsflyt for sanitær og gravemeldingar for SVA KF, og Stord

kommune er pr i dag ein av landets første kommunar med ei fullelektronisk portal for innbyggjarane/ kundane.

I lag med samarbeidskommunane våre er me også blant landets første kommunar som innfører fullelektronisk fakturahandsaming og løysing for elektronisk handel.

ØKONOMI

NØKKELTAL

Kommunal administrasjon, styring og fellesutgifter, konsern	2012	Stord 2011	2010	Samanliknings-	
				kommunar 2012	Landet utan Oslo 2012
Netto driftsutgifter adm. og styring, i % av totale netto driftsutgifter	6,7	7,0	8,4	7,6	8,4
Netto driftsutgifter pr. innb. i kr. adm. og styring	2 920	2 897	3 028	3 486	4 045
Lønnsutgift pr innbyggjar til adm. og styring	2 618	2 492	2 388	2 398	2 842
Brutto driftsutgifter til politisk styring i kr pr. innb.	197	192	192	331	376

Konsernet Stord kommune nyttar vesentleg mindre til administrasjon og styring enn gjennomsnittet av andre samanliknbare kommunar.

Med konsernet Stord kommune, meiner ein i denne samanhengen at også tala frå dei kommunale føretaka er teke med.

Eirik Aadland Tappel vart
 tilsett som ny sokneprest i
 Stord sokn i 2012.
 (Foto: Nina Sørli)



Stord kyrkje (Foto: Aslaug Torget)

KYRKJA

Kyrkja	2012	Stord 2011	2010	Samanliknings-	
				kommunar 2012	Landet utan Oslo 2012
Netto driftsutgifter per innbyggjar i kroner	371	367	344	476	544
Netto driftsutgifter i prosent av samla netto driftsutgifter	0,8	0,8	1,0	1,0	1,1
Gudstenester per 1000 innbyggjar	9	9	9	12	13
Deltaking, gudsteneste søn- og helligdagar per innbygar	1,2	1,1	1,1	1,1	1,0
Medlem av Dnk i % av antal innbyggjarar	82,9	83,8	84,5	78,8	78,7
Døypte i % av antal fødde	76,2	86,7	79,7	75,4	70,6
Konfirmerte i % av 15-åringar	80,6	78,5	78,2	67,5	66,8

Stord kommune har relativt låge utgifter per innbyggjar til kyrkjelege føremål. Det må sjåast i samheng med at kommunen har heller få og store kyrkjesokn. Det er noko færre gudstenester per 1000 innbyggjar i Stord enn i kommunane elles, medan deltakinga i desse og andre kyrkjelege handlingar er ifølgje KOSTRA som gjennomsnitt. Statistikken syner elles at det er relativt mange medlemmer i Statskyrkja i Stord kommune, og at ein høg del vel kyrkjeleg dåp og konfirmasjon.

Næring, miljø og kultur

Målsetjing for 2012	14	Idrett, friluftsliv, fysisk aktivitet og kulturbygg	19
Næringsarbeid	14	Kulturtenester	19
Samarbeidsrådet	14	Stord Folkebibliotek	22
Landbruk og miljø	15	Nøkkeltal	22
Stord hamnestell	16	Plan- og byggjesaker	23
Nøkkeltal	18	Brann, redning feiing	23

Næring, miljø og kultur

MÅLSETJING FOR 2012

Følgjande mål hadde fokus i 2012-budsjettet:

- Byutvikling, levande sentrum (ferdigstilling av hovudprosjekt kulturhus og oppstart arbeid med torgtomt, ferdig handsama reguleringsplan Kulturhuset)
- Effektivt og miljøvennleg transportsystem (ferdig BRA prosjekt og oppstart E-39 Vabakkjen)
- Estetikk, miljø og trivsel (revisjon av klima- og energiplan er starta og bekjemping av uønska planter)
- Arbeid og næringsliv (stimulera til ny næring i gamle landbruksbygg og ny tilkomstveg til Amfi er starta og starta opp)
- SK skal ha fokus på samfunnstryggleik og beredskap (prosjekt IKS branvern, øving av kriseleiing, arbeide for å få samanhengande beredskapsplanar)

Det har vore store prosessar som gjeld by/-sentrumsutvikling i Leivik; parkeringsløyseringar ved Amfi/Kulturhuset, regulering av Osen-kvartalet, og fleire prosjekt i- og i randsona av sentrum. Kaifronten er rydda for parkering til fordel for gåande og båtgjester. Det er gjort endringar i parkeringsordninga for å betre leggja til rette for handel i sentrum/Borggata. Hovudprosjektet på Kulturhuset vart stogga grunna økonomiske rammer. Det var ikkje respons på utlysing av torgtomta, og det har ikkje vore teke nye initiativ til sal i året som gjekk. Reguleringsplan for Kulturhuset har vore lagt på is i påvente av parkeringsløyseringa ved Amfi-senteret.

BRA-prosjektet vert søkt realisert gjennom regulerings-

plan for Osen-kvartalet. Arbeidet med ny kryssløysing/rundkøying i Vabakkjen vart godt i gang ved årsskifte. Landbruks- og miljøkontoret gir råd for bekjemping av uønska plantar og brunsneglar, kontoret har m.a. laga eit fakta-ark om brunsneglar. Klima- og energiplanen er ikkje revidert i 2012. Det har ikkje vore søknader om stønad til ny næring i gamle landbruksbygg i 2012. Skotpremie på mink vart avvikla ut frå ei vurdering av at ordninga ikkje hadde effekt.

Arbeid med beredskap har hatt fokus. Dei fleste einingane har i 2012 revidert beredskapsplanane, og det har vore gjennomført fleire øvingar. Det er gjennomført ROS-analyse for brannberedskap og arbeida med mogelege interkommunale løysingar innanfor brann og generell beredskap.

NÆRINGSARBEID

I 2012 har mykje av Stord kommune sitt arbeid med næringsutvikling og reiseliv i hovudsak vore utøvd gjennom Samarbeidsrådet for Sunnhordland. Tidlegare har Samspelsforum for Næringsutvikling (SNU AS) vore kommunen sin hovudsamarbeidspart og utøvande på det som går næringsutvikling. Stord kommune løyvde ikkje midlar til SNU AS i 2012, og selskapet vart på slutten av året fusjonert med Atheno AS, som og skal vera namnet på det nye selskapet. Atheno AS skal vera eit utviklingsselskap for store delar av Sunnhordlandsregionen. Stord kommune har så langt ikkje avklara korleis samarbeidet med det nye selskapet skal leggjast opp.



Samarbeidsrådet reklamerer for Sunnhordland på reiselivsmessa i Stuttgart. (Foto: Karen Løfall Våge)

SAMARBEIDSRÅDET FOR SUNNHORDLAND

I 2012 mottok Samarbeidsrådet kroner 363 580,- i støtte frå Stord kommune, og i tillegg kroner 215 148,- til reiselivsarbeidet i Sunnhordland.

Samarbeidsrådet si hovudoppgåve er regional utvikling. I dette ligg også næringsutvikling, samferdsle, reiseliv, omdømmebygging, rammevilkår m.m. Rekruttering og omdømmebygging er eit prioritert satsingsområde i Sunnhordland. Arbeidet i Samarbeidsrådet skal blant anna styrkja regionen som bustadregion, styrkja tiltrekningsevna for etterspurt arbeidskraft og gjere regionen meir attraktiv.

Reiselivsarbeidet i Stord kommune har primært vore gjennomført ved deltaking på messer i regi av Samarbeidsrådet, herunder annonsering på internettportalar og trykking og distribuering av brosjyremateriell, i tillegg til informasjonsarbeid i Kundetorget og i Kulturhuset.

Sauehaldet og kjøtproduksjon på storfe held seg godt oppe, noko som er særst viktig for å halda kulturlandskapet levande.
(Foto: Åse Nøttveit)

Arbeidet med næringsutvikling i Samarbeidsrådet er todelt – rettleiing av etablerarar og bedrifter og prosjektarbeid. Samarbeidsrådet tilpassar etablerar-opplæringa etter modell frå Hordaland fylkeskommune og Innovasjon Noreg. Samarbeidsrådet for Sunnhordland har det overordna ansvaret for bruken av midlane til det regionale næringsfondet i Sunnhordland. Midlane kan nyttast i alle kommunane utanom Stord. Stord får likevel ta del i fondet gjennom fellessatsinga på reiseliv.

LANDBRUK OG MILJØ

Stord Fitjar Landbruks- og miljøkontor har ei mangfaldig brukargruppe, alt frå næringsutøvarane i landbruket til folk flest. Med oppgåver innan landbruk, natur-, miljø-, areal-, og viltforvaltning og havbruk m.m. vert krinsen av aktørar og brukarar stor. I høve kjøp og sal av eigedom er kontoret involvert i transaksjonar etter konsesjonslova. Samspelet med ei rad statlege mynde og andre kommunale etatar er særst viktig for Landbruks- og miljøkontoret. Dette gjeld aller mest avdelinga hjå Fylkesmannen og Fylkeskommunen.

Også i 2012 selde Landbruks- og miljøkontoret skogkompetanse til Bømlo og Austevoll. I 2012 vart det sendt ut 2 informasjonsskriv frå Landbruks- og miljøkontoret.

“Mangfald – Verdiskaping – Trivsel” lyder visjonen for landbruket i kommunen, slik den er utforma i Landbruksplanen for Stord og Fitjar 2005-2015. Landbruket og brukarane er inne i ei utfordrande tid, der omstilling og nytenking er viktig. Det bynære landbruket kring tettstaden Leirvik byr både på muligheter og utfordringar.



Mjølkeproduksjonen held seg stabil. Samla mjølkekvote for Stord er 1,1 mill liter, fordelt på 11 produsentar. Sauehaldet og kjøtproduksjon på storfe held seg godt oppe, noko som er særst viktig for å halda kulturlandskapet levande. Når det gjeld tilleggsnæringar i landbruket i Stord er det 3 bruk som har ulike tilbod til Inn på tunet, og nokre bønder er i tidleg fase med å vurdere å starta opp med ny næring på garden. Samla utbetalt produksjonstilskot var kr 8 429 725 fordelt på 69 søknader (herunder ei samdrift). Gjennom ordninga “Regionalt miljøprogram” fekk brukarar i Stord utbetalt kr. 217 035.

I 2012 fekk ein for Stord kommune løyvd kr 200 000,- i kulturlandskapsmidlar frå Fylkesmannen i Hordaland. Med bruk av unytta midlar og årets pott frå Fylkesmannen vart det løyvd 213 000,- til 4 ulike tiltak. Tilskota gjekk til restaurering av verneverdige bygg og rydding av attgrodd kulturbeite.

Det har vore ein jamn aktivitet i skogane i Stord. Relativt gode tømmerprisar gjer det lønnsamt saman med at mykje skog byrjar å verte hogstmogen. Det vart avverka nesten 3000 m³ gran og furu. Saman med sal av juletre

utgjør det ein verdi på nærare 1,2 millionar kroner. Dette er bra med tanke på dei utfordringar me har når det gjeld uttak av gran som vart planta på 50- og 60-talet. I åra framover vert det viktig å opprusta kommunale veger og skogsvegar slik at me kan henta ut det tømmeret som vert hogge. Det førebunde arbeidet med ein hovudplan for skogsvegar er ferdig og me reknar med at planen vert ferdig til politisk behandling i 2013. Infrastruktur er særst viktig i moderne skogbruk.

Det vart tildelt 154 jaktøyve/dyr og felt 135, dvs ein fellingsprosent på 88. Det vart registrert 18 påkøyrd hjort. 8 vart friskmelde, eller ikkje funne. Det vart felt to dyr som tok for seg av blomar og andre vekstar på gravplassen. Stord kommune har god beredskap og rutinar for ettersøk og avliving av skadd hjortevilt.

Kobbevik og Furuholmen Oppdrett AS har fått fornya løyve til oppdrettsanlegg ved Uføro. Aga Marin har fått løyve til produksjon av stamfisk og setjefisk av kveite ved Eldøyane. Norskjell AS har fått tilbaketrekt løyve for dyrking av kamskjell ved Huglaneset.

Det er oppretta ein ny nettportal for SFLMK som skal koplatt til både Fitjar og Stord sine nettsider. Portalen er forventa å bli publisert våren 2013. Nettstaden "Miljøstatus på Stord" skal leggest ned frå sentralt hold, truleg i løpet av februar 2013. Store delar av innhaldet vil overførast til nye nettsider.

Brandvik landskapsvernområde er tildelt midlar frå Fylkesmannen til tiltak for å hindre beiteskade på barlind. Vegvesenet utførte rydding av vegen i Brandvik



hausten 2012, etter løyve frå SFLMK.

Stord kommune slutta seg til ny sentral ordning for klinisk veterinærvakt frå 01.07.2012, ei ordning som er forvalta av Kommunenes Sentralforbund. Stord, Fitjar, Bømlo og Austevoll kommunar er deltakarkommunar i denne veterinærvaktordninga. Desse fire kommunane utgjør eitt vaktområde, Stord vaktområde. Ordninga er sjølvfinansierande og vert administrert av Bømlo kommune, som gjer avtalar med dei veterinærane som inngår i ordninga.

Landbruks- og miljøkontoret har 6 tilsette fordelt på 4,5 årsverk og 0,7 prosjektårsverk. Kontoret fekk rekruttert ein ny medarbeidar innan natur og miljø, etter at ei av dei tilsette slutta 01.01.12. SFLMK overtok frå 01.08.2011 prosjektleiar-funksjonen for Vassområde Sunnhordland, eit prosjekt som går over i 2-3 år, med ein ressurs på 0,5 årsverk.

Det har vore jamn aktivitet i skogane i Stord i 2012.

Det vart avverka nesten 3000 m³ gran og furu.

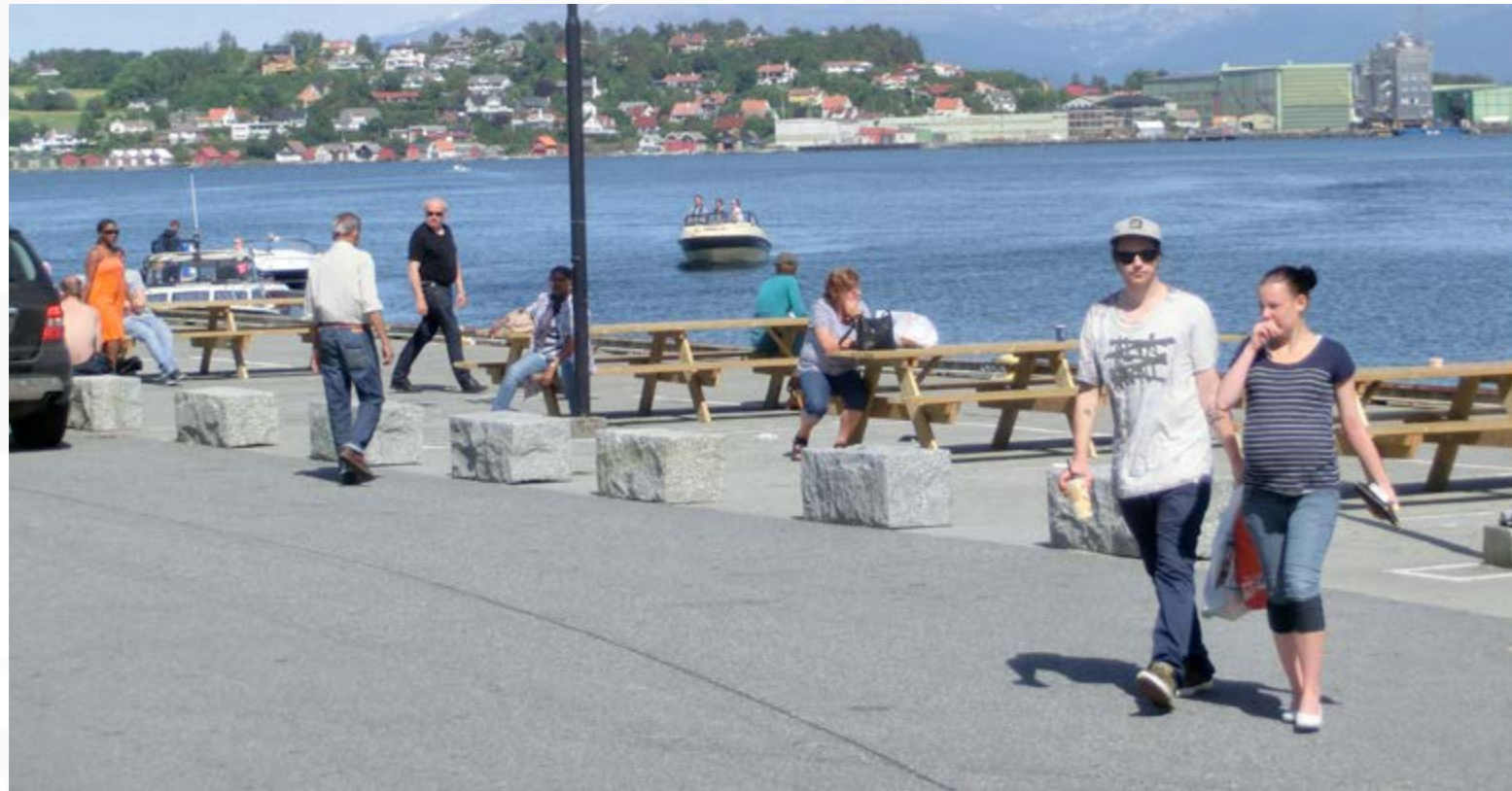
(Foto: Åse Nøttveit)

STORD HAMNESTELL

Stord Hamnestell har ein god og stabil økonomi og har dei siste åra, gått med overskot. Hamnestellet har ansvar og tilsynsplikt for Stord Kommune sine sjømråde. Stord Hamnestell skal tilretteleggja for skipstrafikk i Stord Kommune og overvaka sjømråda, lossing og lasting av skip og opplag av båtar. Dagens rutetrafikk går over Leirvik Hamn (hurtigbåt) med 6.196 anløp og ferjekaiene Skjærsholmane og Jektevik med 25.473 anløp. Andre anløp innanriks er 1502 og utanriks 217 anløp. Godstrafikk går stort sett via Stord Hamn, Eldøyane. Totalt hamneanløp i Stord kommune i 2012 var 33.388. Stord Hamnestell har to godkjente ISPS (International Ship and Port Security) hamner, Stord hamn, Eldøyane og Leirvik hamn. Det er også privateigde ISPS terminalar i Stord. I 2011 vart det starta eit arbeid med å utarbeida ein sårbarhetsanalyse for for heile Stord Kommune sitt sjømråde. Dette arbeidet vil fortsetja inn i 2013.

Hamnestellet fekk i juni 2012 flytta parkeringsplassane på kaien og laga til strandpromenade i Leirvik Hamn. No kan ein spasera frå moloen ved Storddøra til ytst på Natrutekaien. Strandpromenaden vart teken godt imot både av brukarar av hamna og kommunen sine innbyggjarar. Det er brukt granittsteinar og blomkassar for å skilja av promenaden. Det vart sett opp bord og benker på Ventekaien og Raunebergkaien.

Blåkraft vart kjøpt av Stord Hamnestell i 2009 og vart i 2010 godkjent som beredskapsbåt. Beredskapsbåten vert brukt av hamnestellet, brannstellet, ved forureiningar og elles ved førespurnad frå politi eller annan offentleg myndighet. Dette samarbeidet starta i 2010,



Strandpromenaden vart særdeles vel motteken av båtfolket, og førte til ei meir roleg og barnevenleg hamn. (Foto: Stordnytt.no)



Arbeidet med molo på Nordhuglo vart sett i gang i 2012. (Foto: Stordnytt.no)



Før og No festivalen 2012 var godt besøkt av både båtar og publikum, sjølv om veret ikkje var det beste. (Foto: Nina Sørli)

og vert fulgt med stor interesse av andre kommunar og hamnedistrikt.

Kommunane samarbeider om beredskapen gjennom 33 interkommunale beredskapsregioner lea av Interkommunale utvalg mot akutt forurensning (IUA), som dekker samtlige norske kommuner. Stord Kommune har også eigen beredskap, og har utstyr til å rykka ut i akutttilfelle. Oljevernberedskap for sjø er det hamnestellet og brannstellet som står for.

Fylkesmannen i Hordaland har kome med forskrifter for avfallhandtering i hamner. Hamnestellet har hatt Fylkesmannen på tilsyn, og det er nå sett i gang eit samarbeidsprosjekt mellom Stord Hamnestell, SIM Næring og dei største private småbåthamnene for å finna ein felles standard for avfallshandtering i hamner. Småbåthamna, Leirvik, har over 200 leigetakarar. I

2012 vart det lagt ut 10 nye båt plassar, samt at det vart omsett 5 gamle båt plassar. Hamnestellet har ein god og stabil kundemasse i Småbåthamna i Leirvik. Som drifrar av gjestehamna i Leirvik har Hamnestellet fått svært tilfredse tilbakemeldingar frå sine brukarar. Hamnestellet har som mål å liggja i toppen blant populære gjestehamner, og arbeider kontinuerleg med å forbetra seg. I 2012 vart det gjennomført ei spørjeundersøking i gjestehamna, som gav positive tilbakemeldingar. Hamnestellet ser likevel at me har forbetringspotensial når det gjeld å vera meir synleg for gjestene. Det er og sett opp 5 nye straumpullertar til bruk for båt gjestene langsmed Skotabergkaien og Ventekaien. I 2012 vart det og sett opp eit grillhus til bruk for båt gjestene samt at leikeparken vart fornya med nye leikeapparat. Hamnestellet har i høgsesongen sett ut drifta av Sagvåg hamn. For drift av Sagvåg hamn i sommarsesongen er det innreia ein sokkeletasje i umiddelbar nærleik til hamna

med fellesrom, dusj, toalett og vaskemaskin. I løpet av vinteren 2012 er det arbeidd med å leggja opp fast straum og vassforsyning til Sagvåg gjestehamn, dette vil vera klart til sesongstart 2013. Antall overnattingsbåtar i Huglo, Sagvåg gjestehamn og Leirvik Gjstehamn, var i 2012 tett opp under 3000. Ein kan då gå ut i frå at det var cirka 8000 besøkande i gjestehamnene i sommarmånadane.

Stord Hamnestell har i vinter hatt ferja Skånevik i opplag i hamna. Veteranbåten Granvin har og fast kai plass ved Sunnhordlandskaien, og Sunnhordland Motormuseum har også av og til veteranbåtar på vitjing ved Natrutekaien. Dette ser me på som positivt for hamna og arbeider med å vidareutvikla tilbodet til desse.

Før og No Festivalen 2012 var i helga 23-24. juni. Festivalen var – på tross av været- ganske godt besøkt,

både av båtar og publikum. Det vert arbeidd med å vidareføra Før og No Festivalen som ei fast hending.

Hamnestellet sette i 2011 i gong prosjekt med nytt tankanlegg i Leirvik Molo. Drivstofftankane er grove ned og det er montert nytt pumpehus. Det er og sett opp ein del nye søppeldunkar langsmed moloen.

Stord Hamnestell har sett i gong arbeid med utfylling og opparbeiding av ny kaipir på Eldøyane. Kaipiren vert plassert 25 meter sør for kai 2. I løpet av 2012 er det fylt ut 16.000 kubikkmeter med masse, samt plastra i front

av utfyllinga. Ein ny kaipir vil avlasta Leirvik Hamn ved lossing og lasting av gods, spesielt for innanriks farty som lossar grus og sand. Vidare vil den nye piren og vera formålstenleg ved opplag, lasting og lossing av dei store fartya i utanriksfart som anløper ISPS-terminalen på Eldøyane. Dette prosjektet vil vidareførast i 2013.

Det vart vedteke at Molo på Huglo skal byggjast, og det vart i budsjettet for Hamn vedteke å setja av kr. 5 million til dette prosjektet. Arbeidet er no i gong og vil verta ferdigstilt i 2013.

NØKKELTAL

Driftsrekneskapen for 2012 syner slike tal(i heile 1000 kroner):

TEKST	REGNSKAP	BUDSJETT	REGNSKAP	REGNSKAP
	2012	2012	2011	2010
Sum Driftsinntekter	-6 919	-6 274	-7 350	-7 838
Sum Driftsutgifter	6 155	5 567	6 140	6 523
Brutto driftsresultat	-764	-707	-1 210	-1 315
Resultat ekst.finanstransaksjoner	262	405	257	1 701
Motpost avskrivningar	-1 412	0	-1 234	-981
Netto driftsresultat	-1 913	-302	-2 187	-595
Finanstransaksjonar	902		1 085	0
Resultat etter int. finanstransaksjonar	-1 012	-302	-1 102	-595

Seniorlaget i Stord-Fitjar turlag tok initiativ til å setja opp gapahuk ved Lundarstøl på dugnad. Her kan alle som vil koka seg kaffi og grilla pølser.
(Foto: Svein Birkeland)

IDRETT, FRILUFTSLIV, FYSISK AKTIVITET OG KULTURBYGG

Det er Stord kommunale eige KF som driftar idrettsanlegga Stord kommune eig. Utleige av gymsalar vert gjort av rektorane medan Stord kommunale eige KF tildeler treningstid ved kommunale fotballbanar, og Stord idrettspark i tillegg til eiga verksemd har drift og utleige av Prestegardsskogen fleirbrukshall.

Arbeidet med lysløypa Hustrudalen-Rødkleiv vart slutført og vert mykje nytta. Det er bygd 60 x 40 m kunstgrasbane og ballbinge på Ås. Her er aktivitet frå tidleg til seint. Ballbinge på Langeland skule var ein kjærkomen tilvekst for uteområdet. Gapahuk på Lundsæter er ført opp og lagd til med bålpanne slik at ein kan koka seg kaffi og grilla pølser.

Utbetring av turtrase i «Eventyrskogen» er ferdig og det er no råd å nytte den med barnevogn/motorisert rullestol. Arbeid med regionalt hestesportsenter er påbyrja.

Det vart sendt inn 23 godkjende spelemiddelsøknader med samla kostnadsoverslag på nesten 86 millionar kroner. Det vert søkt om 23 millionar kroner i tilskot. Etterslept i søknadsmassen ligg på 4- 5 år.

Det er mange idrettsanlegg i Stord kommune og ein merkar ein klar tendens på at fleire av desse no treng rehabilitering/oppgradering.

Fond for utlån til lag og organisasjonar hadde i utgangspunktet ei ramme på 12 millionar kroner. Ved årsskiftet



var det i underkant av 1,3 millionar kroner att her. Det er 10 ulike prosjekt som har lån i fondet.

Det vert jobba med internasjonal merkestandard (grade-ring av vanskegrad) for ei rekkje av turstiane på Stord. Standarden er den same som for alpint der det går frå vanskeleg til lett med fargane svart, raudt, blått og grønt.

Planprogrammet for ny kommunedelplan for idrett, friluftsliv og fysisk aktivitet vart vedteke. Siktemålet er å ha ferdig ny plan i løpet av 2013.

Prosjektet med kartlegging av lokale friluftsområde er starta opp. Her ynskjer ein å registrera og verdsetja dei mindre friluftsområda i kommunen. Målet er å ta vare på flest mogleg av disse og hindra at dei vert bygt ned.

Folkehelsekoordinator har hatt eit prosjekt om friluftsliv i barnehagane. Her var det plukka ut 6 barnehagar som

jobba med auka fokus på friluftslivet.

Det vart sendt inn 2 søknader om midlar til lokale kulturbygg, Kinosalen i kulturhuset og Lokalt kulturbygg ved Nordbygdo ungdomsskule.

Kommunen har eit oppegående lag- og organisasjonsliv som spelar ei sentral rolle for å få gjennomført tiltaka innan denne sektoren.

KULTURTENESTER

I 2012 var kinobesøket 43 448. Dei best besøkte filmene var ISTID 4 og KON-TIKI. 10 366 kjøpte billett til konsert eller teater og 28 619 løyste billett til offentleg bading. Det er stor rift om lokala i Kulturhuset.

Det var ikkje driftstilskot til lag og organisasjonar i 2012. Idrettsrådet og Musikkrådet fekk kr 75 000 kvar.



Odd Nordstoga fekk god kontakt med barna på scena og skapte høg stemning i salen på Falturiltu 2012. (Foto: Kristine Thorkildsen)

Øystein Runde, Hans Sande, Atle Berge, Lars Mæhle, Atle Hansen, Bente Bratlund, Anna Rommetveit Folkestad og Marit Eikemo. I tillegg deltok Trio Vest, Finn-Erix og Odd Nordstoga samt elevar frå kulturskulen. Nytt av året var Gruverock. Norske Barne- og Ungdomsbokforfattere (NBU) gav NBU-prisen 2012 til Falturiltu. «NBU-prisen tildeles en person eller institusjon som har utført et prisverdig arbeid for norsk barne- og ungdomslitteratur.» Programrådet i 2012 var Roald Kaldestad (leiar), Hege Myklebust, Jane Junger og sekretær/festivalkoordinatør Kristine Thorkildsen.. Falturiltu fekk tilskot frå Norsk Kulturråd, Sparebanken Vest, Sunnhordland Kratlag, Det Norske Samlaget, Høgskolen Stord Haugesund og Norsk forfattarsentrum.

Til den kulturelle skulesekken fekk me tippemidlar og hadde litt på eige budsjett. Me søkte og fekk tilskot frå Film&Kino til filmdagar for 360 elevar med regissør Kristian Berg og produsent Eirik Heldal. Eit synleg resultatet blei IKKE SANT versjon STORD og kan sjåast på nettet. Fylkeskommunen gjev nokre kulturtilbod i eigen regi. Til dømes fekk ungdomsskuleelvar sjå filmen FOLK VED FJORDEN av Øyvind Sandberg. Sandberg var sjølv til stades og fortalte om filmen sin. Kulturtenester stod for åtte arrangement innanfor ulike genrar. Mellomtrinnet og 10. klasse fekk flest tilbod.

Den kulturelle spaserstokken er finansiert med tilskot frå Kulturdepartementet. Brukarar er eldre som har vanskeleg for å oppsøkje kunst og kulturtilbod. Kulturskulen stod for seks arrangement med song og musikk i vestibylen i Kulturhuset. I institusjonar var det tre ulike arrangement og biblioteket stod for to tilskipingar.

Politisk sak om Fyrøya vart lagt fram og det var vedteke å sende spørsmålet om eigedomstilhøve til Jordskifte-retten. Stord kommune og Venelaget for Leirvik fyr har signert eiga avtale med formelle retningsliner for samarbeid. Venelaget har utført dugnadsarbeid med å rydde, male og skifta vindauge.

Kommunen har fått låna seks skulpturar av Bård Breivik i samarbeid med Galleri Giga. Desse steinhattane vart utplasserte i januar 2013.

Det har vore ein liten nedgang i besøket i fritidsklubbane Harri og Litlabø. Mandagsklubben og Onsdagsklubben har jamt besøk.

Falturiltu – nynorsk barnebokfestival på Stord vart arrangert for sjettede gong i 2012. Forfattarar: Ragnar Hovland (festivalforfattar), Maria Parr, Aina Basso, Helga Gunerius Eriksen, Helge Torvund, Tor Arve Røsland,

11 framsyningar vart spelte under den årlege teaterfestivalen for barn og unge. Festivalen, som alltid går av stabelen helga før palmehelga, må seiast å vera mellom dei vakraste vårteikna. Alle framsyningane er opne for publikum. For deltakarane var det i tillegg sminke- og teatersportverkstad, konsert og diskotek. Samarbeidspartnar er Stord Teaterlag. Hordaland fylke gjev tilskot til arbeidet med Falturiltu og teaterfestivalen

Ei fin og variert Ungdommens kulturmonstring vart skipa til i Stord Kulturhus gjennom samarbeid mellom kommunane Fitjar, Tysnes, Bømlo og Stord. På programmet stod alt frå fotoutstilling og dans – til gitarsoloar og rokkeringsshow. Dei som gjekk vidare frå Stord til fylkesmønstringa i Grieghallen i Bergen var Thea Løbbø Alfarnes, Veslemøy Flotve, Frida Thorkildsen Solhaug, Simen Ervik, Fridar Malmsten Steinkopf og gruppa Evolver.

Ein gut på veg heim frå skulen lurar på om
Steinhattane av Bård Breivik er gode å sitja på.
(Foto: Nina Sørli)



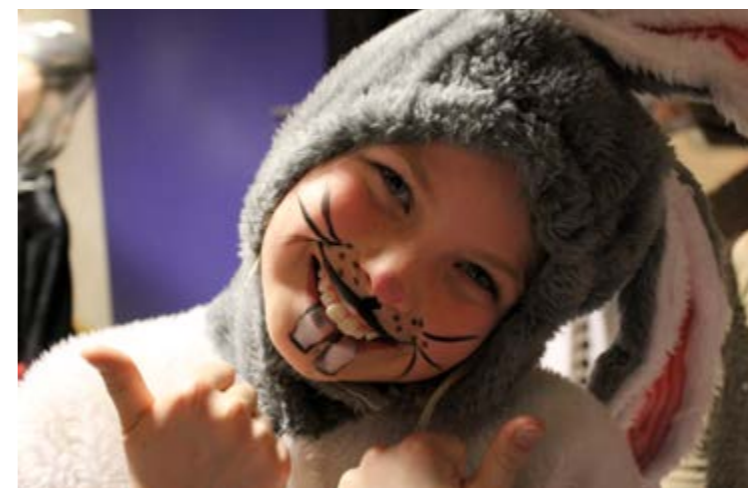
Helga Kroka fekk eldsjelsprisen, Åshild Bjelland Kalleklev og Arne Michal Kalleklev (Eventyrvegen) fekk kulturprisen og målprisen gjekk til Sunnhordland Museum. Venelaget for Gruo fekk tilgjengeprisen. Prisane blei delte ut under nyttårskonserteren til Stord Musikklag 25. januar 2013. På eldredagen fekk Elisabeth Selliken seniorprisen.

Lokalhistorisk prosjektgruppe hadde tre møte i 2012. I tillegg arrangerte gruppa eit sammøte med ulike organisasjonar om lokalhistorie. Sidan det til no ikkje er løyvd midlar til arbeidet med busetnadssoga, arbeider prosjektgruppa i mellomtida i hovudsak med å få samla inn og leggja til rette viktig kjeldemateriale for framtidig innsats. I budsjettet for 2012 var det lagt inn kr 50 000 til bruk for prosjektgruppa. Midlane er i hovudsak nytta til registrering, kartfesting og innlesing av stadnamn i samarbeid med Stadnamnsamlinga ved Universitetet i Bergen og lokalkjente personar. Prosjektgruppa har teke initiativ til å få fotografert kulturlandskap med bygningar og andre menneskeskapte spor i fortid og notid før desse blir endra gjennom t.d. utbygging.

Kulturtenester hadde ansvar for tre prosjekt i 2012. Aktiv fritid er eit prosjekt som arbeider for auka inkludering og sosial deltaking etter metoden "fritid med bistand". Metoden går ut på å hjelpa menneske med ulik trong for bistand inn i fritidsaktivitetar dei sjølve ønskjer å ta del i. Fritid med bistand bygger på eit meistringsperspektiv, med fokus på den einskilde sine ønskje, draumar og behov. Målsettinga er at deltakarane i løpet av ei tid blir sosialt inkluderte i aktiviteten. Prosjektet har sidan oppstartinga hatt 30 deltakarar. Det blir organisert

individuelle tilbod, gruppe og kurs. Prosjektleiaren har eit godt samarbeid med kommunale instansar og frivillige. Me har fått ekstra tilskot til målarkurs og mekkeklubb for ungdom. Målarkurset munna ut i ei utstilling i kunsthallen i Kulturhuset. Dette prosjektet har eit tett og fagleg samarbeid med tilrettelagt fritid (støttekontakttenesta) og har oppnådd måla om å styrka kvaliteten og å differensiera tilboda gjennom samordna støttekontaktteneste.

Tilrettelagt fritid (støttekontakttenesta) vart lagt til kulturtenester sommaren 2012. Bakgrunnen for dette var forslaget til ny folkehelselov og kommunal helse og omsorgslov der vurderingane frå departementet var retta inn mot betydninga av samarbeid med frivillige organisasjonar, auka fokus på aktivitet, meistring, overskot og trivnad. Ulike kommunale einingar ønskte dessutan ei samordna teneste med fokus på brukarstyring og kvalitet i tenesta. Ein vil freista oppretta fleire gruppetilbod og også arbeida etter metoden fritid med bistand.



Ein av dei flinke skodespelarane på Barne- og ungdomsteaterfestivalen 2012. (Foto: Kristine Thorkildsen)

Stord kommune deltek i det internasjonale kommune-prosjektet MIC i regi av KS (Kommunesektorens organisasjon). Stord kommune samarbeider med Comalapa kommune i Guatemala om to tema: Auka medvit om miljø/bosshandsaming og auka kvinneleg deltaking i lokalt styre. 2012 var det andre året i den andre treårs-bolken. Ein ser no konkrete betringar med



Ungdommar sjekkar ut musikktilbodet på biblioteket.
 (Foto: David Ibazer Jacobsen)

Stord folkebibliotek

Biblioteka i Stord og Fitjar (og HSH) har transportordning mellom biblioteka og aktivt lånesamarbeid som er vidareutvikla i 2012. Mellom Stord, Fitjar og Bømlo folkebibliotek har det elles vore aktiv utveksling av depot i 2012, m.a. av film. Biblioteksamarbeidet i Sunnhordland gjeld no kommunane Stord, Bømlo, Kvinnherad, Etne, Fitjar, Austevoll, Tysnes, Sveio og Etne. Arbeidet i 2012 har vore konsentrert om utviklinga av felles nettstad. Denne vert fullt operativ i 2013.

Biblioteket sitt utlån er stabilt, og svakt aukande. Utlånet i 2012 var på om lag 50 000 media. Etter stikkprøveundersøkingar i 2012 og tidlegare år, vert det rekna med eit besøk på mellom 600 og 1000 i veka ved hovudbibliotek og filial til saman. Talet gjeld alle typar besøk; lån, informasjon, bruk av Internett, aviser m.v.

Biblioteket har tidkrevjande arbeid knytt til informasjonsoppgåver og innlån av media frå andre bibliotek. Ei stikkprøveundersøking i 2012 viste 28 slike meir tidkrevjane informasjonsoppgåver i løpet av ei veke. I alt vart det innlånt 676 media frå andre bibliotek i 2012. I tillegg kjem innlån av bokdepot for framandspråklege.

Biblioteket arrangerte eventyrstund for førskulebarn 11 gonger i 2012. I alt var 372 barn til stades. 8. klassesteg ved Nysæter og Stord ungdomsskule har vore på bibliotekbesøk for orientering og lån. Folkebiblioteket og Nordbygdo ungdomsskule har nært samarbeid om bibliotektenesta ved skulen. Litlabø filial har regelmessige besøk for Sagvåg og Litlabø skular. Fleire barnehagar og skular har i 2012 hatt utplassert depot frå biblioteket.

omsyn til resirkulering, kompost og nytt avfallsdeponi. Det er fleire kvinner med i lokalt styre, til dømes er det no åtte kvinnelege hjelpeordførarar i bykjerna, der det før ikkje var nokon.

NØKKELTAL

Kultur	Samanlikn.				
	2012	Stord 2011	2010	kommunar 2012	Landet utan Oslo 2012
Netto driftsutgifter for kultursektoren per innb. i kroner	1467	1 939	1 465	1502	1848
Netto driftsutgifter til folkebibliotek per innbyggjar	169	180	179	248	271
Utlån alle medier frå folkebibliotek per innbyggjar	2,7	2,4	2,4	4,5	4,9
Besøk per kinoframsying	38,6	43,1	43,3	27,9	31,4
Netto driftsutg. til aktivitetstilbod barn og unge per innb.	60	55	51	141	167
Netto driftsutgifter til idrett per innbyggjar	53	31	48	151	217

Nøkkeltala syner ein nedgang frå 2011 (netto driftsutgifter til sektoren). Dette skuldast at internhusleige til Ske KF for Vikahaugane og Nordbygdo idrettshall er med i tala for 2011, medan dei er teke ut i 2012. Kommunen brukar mindre til kulturføremål enn gjennomsnittet av kommunane i samanlikningsgruppa.

Frå brannøving i Fuglevik i 2012.
 (Foto: Åge Aadland)

PLAN- OG BYGGJESAKER

Aktiviteten innanfor plan, byggesak og oppmåling har vore stor i 2012. Det vart vedteke reguleringsplanar for fleire store nye utbyggingsområde (Nye Heiane Vest, i Leirvik, i Sagvåg, Tyseområdet m.fl.), handsama fleire store byggeprosjekt og gjennomført fleire store oppmålingsforretningar. Gebyrinntektene vart ca. 1,6 mill. kr. høgare enn budsjettet. Sjølvkostområdet har ikkje tidlegare blitt belasta med sin del av indirekte kostnader (husleige, fellesamd., kantinedrift mm), heller ikkje i 2012. Dette er grunnen til at ein ikkje har sett overskot på fond. Frå 2013 kjem det nye retningslinjer for sjølvkostområdet, og ein vil innarbeide desse. Både plan-, byggesak og oppmåling har hatt vakansar med til saman 4 personar i permisjon det meste av året. I tillegg har ein person på oppmåling vore fristilt på heiltid for å vera prosjektleder for prosjektet innføring av eigedomsskatt. Handsaming av nye saker og klagesaker har vore prioritert og sakshandsamingstida har vore innanfor lovpålagte fristar. Men eininga har ikkje hatt ressursar til å gjennomføra tilsyn i byggesaker eller kunna følgja opp ulovlege byggetiltak i den grad som har vore ønskeleg.

BRANN, REDNING OG FEIING

Beredskapsavdelinga har hatt stor aktivitet med opplæring og kompetanseheving for beredskapspersonell. Det har vore 94 utrykkingar i 2012, som er noko færre enn tidlegare år.

Beredskapsutstyr eininga rår over i dag er bra og tenleg for innbyggjarane i kommunen, og står i høve til dei utfordringar personalet vert stilt over for. Fornying av beredskapsutstyr i kommunen er naudsynt for å opprett-



halda god og effektiv beredskap.

Førebyggjande avdeling gjennomførte 100 % branntilsyn i særskilde brannobjekt §13 i 2012. Tilstanden til bygga er varierende, men blir betre og betre for kvart år.

Både på kommunalt og nasjonalt nivå er førebyggjande brannvern satsingsområde, og avdelinga har hatt stor aktivitet i 2012. Feiarvesenet har gjennomført 484 bustadtilsyn og 3078 feiingar i Stord kommune. Avdelinga sel og slike tenester til Fitjar kommune, der det er gjennomført 250 bustadtilsyn og om lag 500 feiingar.

Statistisk er det få pipebrannar og få bustadbrannar i Stord kommune, noko som kan tyde på at avdelinga driv godt brannførebyggjande arbeid.

Avdelingane har stabilt personell og lite sjukefråvær.

Oppvekst og utdanning

Oppvekst og utdanning	25	Barnevern	31
Målsetjing for 2012	25	Nøkkeltal.....	33
Barnehagane	25	PP-tenesta	33
Nøkkeltal.....	27	Kulturskulen	34
Skulane	28	Nøkkeltal.....	35
Nøkkeltal.....	29		

Oppvekst og utdanning

MÅLSETJING FOR 2012

Fylgjande mål hadde fokus i budsjettet for 2012:

- Kommunen har barnehagar og skular som deltek i prosjekt med fokus på: lesedugleik, språkmiljø og språklæring, tilpassa opplæring i skulen, den kulturelle barnehagesekken og barnehagen som læringsmiljø og danningsarena
- Utvikling av ungdomsskulen i tråd med stortingsmelding, St.m.22 (2010-2011)
- Barnevernet deltar i 3- årig familierettleiingsprosjekt knytt til å førebyggja omsorgsovertaking
- Alle minoritetsspråklege barn og unge får tilbod i samsvar med rettane deira.
- Alle barn og unge er deltakarar i sosiale samanhengar og er ressursar for kvarandre
- Barn, unge og føresette opplever høg grad av brukarmedverknad
- Samordna og heilskaplege tenester med fokus på tidleg og nødvendig hjelp
- Støtteteam for førebyggjande tiltak i barnehage og skule
- Utvikla SFO til ei tilfredstillande ordning med tanke på føresette sine behov for tilsyn
- Eininga brukar sentrale og lokale kvalitetssystem for å betra resultat
- Skulane har oversyn over eige kvalitets system med konkrete mål og kartlegging



Seks barnehagar deltek i prosjekt Friluftsliv for førskulebarn som starta opp hausten 2012. Bildet er frå ein tur med Villvettene på krabbefiske i Sponavikjo. (Foto: Kari Aas)

Barnehage og skule har delteke i fleire prosjekt og utviklingsarbeid i tråd med lokale og nasjonale føringar. To tilsette i barneverntenesta jobba særleg med familierettleiing der målet var å førebyggja omsorgsovertaking. Dette har vore opplevd som nyttig. Arbeid med å sikra at barn og unge med minoritetsspråkleg bakgrunn får tilbod i samsvar med rettane sine har hatt stort fokus gjennom prosjekt «Lovfesta tiltak for barn og unge med minoritetsspråkleg bakgrunn i barnehage og skule». Støtteteamet er eit tverrfagleg tilbod til barn, ungdom og foreldre. Teamet har fokus på førebyggjande tiltak og tidleg innsats.

Arbeidet med internkontroll, kvalitetssystem og beredskap har hatt eit fokus og dei fleste einingane har i 2012 revidert beredskapsplanane sine.

BARNEHAGANE

Det er 23 barnehagar i kommunen, 5 kommunale og 18 private. 15. desember 2012 gjekk 1 129 barn i barnehage på Stord, mot 1 074 same dato i 2011. Dette er ein auke

på 55 barn. Talet på barnehageplassar i kommunen auka med 25 nye småbarnsplassar i 2012. Dette fordi Sæ barnehage fekk auka arealet sitt på Ådland. Alle barn med rett til barnehageplass fekk plass i 2012, noko også fleire barn utan rett fekk. Det var i snitt i underkant av 100 barn på venteliste. Det er også i år barnehagane i Sagvåg-området som har lengst ventelister.

Det har vorte arbeidd systematisk med kompetanse-tiltak i kommunale og private barnehagar i tråd med kommunal plan og statlege føringar. Mykje av dette arbeidet har føregått i regi av Forum for oppvekst i Sunnhordland (FOS).

Strategiplan for kompetanseheving i barnehagesektoren vidarefører Venskap og deltaking som satsingsområde for 2012. Det sentrale satsingsområdet er fletta inn i prosjekta til barnehagane.

To assistentar i Kårevikmarka FUS barnehage deltek i utviklingsprosjekt finansiert av fylket for ufaglærte

På båttur til Huglo.
(Foto: Kari Aas)



assistentar. Prosjektet er ei vidareføring av tilsvarande prosjektet i 2011/2012.

Prestagardskogen FUS barnehage har dette året delteke pilotprosjekt; Barnehagen som læringsmiljø og dannelsesarena.

Barnehagane Furuly og Naustvågner med i prosjekt Lovfesta tiltak for barn og unge med minoritetsspråkleg bakgrunn i barnehage og skule. Prosjektet hadde hausten 2012 ei undersøking i barnehagane for å finna ut meir om kvaliteten på arbeidet med minoritetsspråklege barn og føresette. Forprosjektet vart avslutta i desember.

Seks barnehagar, både kommunale og private, deltek i prosjekt Friluftsliv for førskulebarn. Prosjektet starta opp hausten 2012 og vert leia av folkehelsekoordinatoren i kommunen. Prosjektet samarbeider med lokale lag og organisasjonar, som Barnas turlag og orienteringsgruppa.

Fire barnehagar arbeider med utviklingsprosjekt innanfor område Kommunikasjon, språk og tekst.

Barnehagane skal arbeida systematisk med læring. Det har difor vorte utarbeida fleire nye planar i 2012, som Plan mot mobbing i barnehage.

I 2012 vart det gjennomført til saman åtte tilsyn i barnehagar på Stord. Fire av tilsyna vart gjennomført i interkommunal regi.

Tre private barnehagar har dispensasjon frå utdanningskravet. I to av barnehagane gjeld dette reduserte stillingar. Det er ei utfordring å få tak i førskulelærarar og spesialpedagogar midt i arbeidsåret.

Kommunestyret vedtok i desember å avvikla Retningsliner for barnehagar ved endring i talet på barn. Kostnaden med retningslinene vart høge, då dei private barnehagane tok inn nye barn i løpet av vårhalvåret.

I 2012 vart tariffavtalen i høve til arbeidstid for pedagogar endra. August 2012 vart det sett i gang eit sentralt forsøk der pedagogisk personale i kommunale barnehagar ikkje lenger skal ha ubunden tid til planlegging med meir. Dei skal likevel ha mint 4 timar per veke til slikt arbeid etter avtale med styrar. Forsøket skal evaluerast før juni 2013.

NØKKELTAL

Barnehagar	Stord 2012	2011	2010	Samanliknings- kommunar 2012	Landet utan Oslo 2012
Netto driftsutgifter i barnehagesektoren i % av kommunens totale netto driftsutgifter	16,3	14,7	2,0	15,4	14,7
Netto driftsutgifter per innbyggjar 1-5 år (i kr)	112584	96 333	9 815	110861	114949
Tal barn 1-5 år med barnehageplass (%)	90,6	86,5	90,7	91,2	90,8
Tal barn i kommunale barnehagar i forhold til alle barn i barnehage (%)	24,0	24,5	24,4	41,8	50,8
Korrigerte brutto driftsutgifter til kommunale barnehagar per korrigert oppholdstime (i kr) *)	50	47	45	52	52
Kommunale overføringar av driftsmidlar til private barnehagar per korrigert oppholdstime (kr)	38	34	5	36	37
Korrigerte oppholdstimar per årsverk i kommunale barnehagar	12135	12252	12557	12069	11538
Andel tilsette med førskulelærerutdanning (%)	37,4	37,6	37,7	33,3	33,7

Barnehagedekninga har gått opp i 2012. Dekningsgraden var 15.12.12 på 90,6 mot 86,5% i 2011. Kommunen nyttar no, etter at rammefinansiering er innført 16,3 % av netto driftsutgifter til barnehageverksemd. Heile 37,4 % av barnehagetilsette i Stord kommune har førskulelærerutdanning, mot 33,7 % i landet elles utanom Oslo.



Hausten 2012 blei det innført valfag på åttande trinn. Her syr elevane vesker av gjenbruksmaterialar i faget Design og redesign på Stord ungdomsskule. (Foto: Tone Westerheim)

enkeltvedtak etter § 5-1 i opplæringslova. Tidleg hjelp vert prioritert. Samla resultat viser at 7,4% av elevane i grunnskulen i Stord kommune har fått vedtak etter §5-1. Dette er ein liten auke sidan 2011, men fortsatt lågare enn samanlikningskommunar.

Alle skulane har vore med i prosjektet «Lesedugleik i Stord kommune.» Målet er å auka lesedugleiken hos elevane gjennom å gje dei leselyst og gode strategiar. Ungdomsskulane og to barneskular har gjennom prosjektet «Fokus på fagtekst» som mål å få fagtekstundervisning inn i alle fag.

Vurdering for lærling - VFL: Målet er å vidareutvikla vurderingspraksisen til læraren gjennom auka kompetanse og forståing for vurdering som reiskap for læring. Stord kommune deltek i satsinga gjennom eit nettverksarbeid med FOS (Forum for oppvekst i Sunnhordland) der fem kommunar er deltakarar. Skulane som deltek i Stord kommune er Hystad, Langeland, Leirvik og Tjødnalio.

Normprosjekt: Målet er å utvikla forventningsnormer og vurderingskriterium for skrivning. Prosjektet er styrt frå Høgskolen i Sør-Trøndelag. Skulane Tjødnalio og Sagvåg deltek i dette prosjektet

Forholdet mellom talet på elevar og lærarårsverk, elevtimar og lærartimar seier noko om ressursbruken i skulen. Samla sett ligg Stord kommune under landsnittet og samanlikningskommunar på desse områda.

SKULANE

Skuleåret 2012-13 byrja 2 601 barn og unge ved skulane i Stord kommune. 815 av desse på ungdomssteget og 1786 på barnesteget. Elevane ved Huglo skule flytta over til Rommetveit skule etter søknad frå foreldra. I etterkant vart det gjort vedtak i kommunestyret om innstilling av drifta ved Huglo skule inntil vidare.

I januar 2012 kom det ei eiga Stortingsmelding om ungdomssteget–St.m.22 (2010-2011) Motivasjon – Mestring – Muligheter og i mai 2012 kom Strategi for ungdomstrinnet «Motivasjon og mestring for betre læring.» Felles satsing på klasseledelse, regning, lesing og skrivning. Målet er å skapa eit ungdomssteg som gir betre læring gjennom ei meir praktisk og variert opplæring, og som aukar elevane sin motivasjon og mestring. Alle tre ungdomsskulane i kommunen har arbeidd med utvikling av skulen i tråd med denne

meldinga. Valfag skal gradvis bli innført på ungdomstrinnet. Hausten 2012 blei det innført valfag på 8. årstrinn.

Prosjekt "Lovfesta tiltak for barn og unge med minoritetsspråkleg bakgrunn i barnehage og skule" starta våren 2011. Målet var å kvalitetssikra tilbod og tenester til minoritetsspråklege barn og unge i samsvar med rettane deira. Våren 2012 varsla Fylkesmannen i Hordaland tilsyn med Stord kommune om retten til særskilt språkopplæring for grunnskuleelevar med minoritetsspråkleg bakgrunn. Det er laga prosedyrar/rutinar som kvalitetssikrar rettane til desse barna både i barnehage og skule.

Grunnskulane i Stord kommune har utviklingsprosjekt om rutinar og utfordringar i samband med spesialundervisninga. Målet er at dei fleste elevane i Stord kommune får tilfredsstillande og tilpassa opplæring utan

NØKKELTAL

Grunnskuleopplæring	Samanlikn.-kommunar				
	2012	Stord 2011	2010	2012	Landet utan Oslo 2012
Korrigererte brutto driftsutgifter til grunnskulesektor, per elev	82286	78 959	75 630	101377	103194
Lønnsutgifter til grunnskule, skulelokale og skuleskyss, per elev	70407	67 550	64 649	77299	78222
Driftsutgifter til inventar og utstyr, per elev i grunnskulen	561	404	486	727	821
Driftsutgifter til undervisningsmateriell, per elev i grunnskulen	970	1 213	1 060	1425	1429
Tal elevar***	2601	2 598	2 593		
Årsverk for undervisningspersonale**	227,3	273,7	246,7		
Gjennomsnittleg lærartettleik 1. – 7. trinn ***	14,1	13,6	13,3	13,2	13,1
Gjennomsnittleg lærartettleik 8. – 10. trinn ***	15,2	15,7	16,1	14,9	14,6
Andel elevar i grunnskulen som mottar spesialundervisning	7,4	6,9	6,2	9,1	8,6
Timar spesialundervisning i % av totale lærartimar	22,1	20,4	20,6	19,3	18,0
Gjennomsnittlige grunnskulepoeng	39,6	38,5	39,6	39,6	39,

** SKULEDATA-tal 2012,

*** GSI-data 2012

*** Årsverk for undervisningspersonale inkluderer berekna årsverk til undervisning og berekna årsverk til anna enn undervisning.

*** Gjennomsnittleg lærartettleik er rekna ut med utg.pkt i forholdet mellom elevtimar og lærartimar, og gir informasjon om storleiken på undervisningsgruppa. Indikatoren inkl timar til spesialundervisning og andre lærartimar på grunnlag av individuelle elevrettar.

KOSTRA-tala 2012 syner at ressursbruk i skulane har auka sidan 2011 i Stord kommune, med unntak av driftsutgifter til undervisningsmateriell som minska. Samla sett er driftsutgiftene mindre enn samanliknbare kommunar og landssnittet.

Gruppestorleiken har auka på barnetrinnet, men gått litt ned på ungdomstrinnet i høve til 2011. Gruppestorleiken for både barne- og ungdomstrinnet ligg over samanliknbare kommunar og landssnittet. Andel elevar i grunnskulen som mottar spesialundervisning har auka i Stord kommune, men ligg likevel under samanliknbare kommunar og landssnittet. Samstundes ligg Stord kommune over samanliknbare kommunar og landssnittet i timar spesialundervisning i prosent av totale lærartimar. Grunnskulepoeng viser framgang frå 2011 og på same nivå som samanliknbare kommunar.

Skulefritidsordninga (SFO)	Stord			Samanlikn.	Landet utan Oslo
	2012	2011	2010	kommunar 2012	2012
Netto driftsutgifter SFO i prosent av samla netto dr.utg.	0,5	0,4	0,5	0,4	0,4
Netto driftsutgifter til SFO per innbyggjar 6-9 år	4141	3 526	3 017	3467	4030
Andel innbyggjarar 6-9 år i SFO, prosent	42,6	42,9	44,7	59,6	61,6
Brutto driftsutgifter til SFO per brukar i kr	27283	24 261	22 773	24867	24958

Utgiftene til skulefritidsordninga ligg om lag på gjennomsnittet. Dekningsgraden er lågare enn for landsgjennomsnittet og har gått ned frå 2012.

Vaksenopplæring	Stord			Samanlikn.	Landet utan Oslo
	2012	2011	2010	kommunar 2012	2012
Netto driftsutgifter til vaksenopplæring, i prosent av samla netto driftsutgifter	0,4	0,4	0,8	0,5	0,3
Netto driftsutgifter til vaksenopplæring, per innbyggjar	209	165	255	219	161

Vaksenopplæringa er organisert under Stord ungdomsskule. Kommunen nyttar litt mindre av sine ressursar til dette enn samanlikningskommunane, men over landsgjennomsnittet.

BARNEVERN

Statistikk Stord 2009 - 2012	2009	2010	2011	2012
Meldingar	128	126	153	213
Undersøkingar i alt	122	106	94	143
Barn med hjelpetiltak totalt	165	150	127	149
Hjelpetiltak i heimen	146	131	83	114
Hjelpetiltak utanfor heimen	19	19	44	35
Barn plassert siste år	9	12	12	3
Barn over 18 år		9	11	12

Barnevernet i Stord er organisert i Sunnhordland interkommunale barnevern (SIB) saman med Bømlo og Fitjar, der Stord er vertskommune.

Meldingar til barnevernet har auka og i 2012. Sjølv om meldingar blir henlagt, og ikkje fører til undersøking, vert det arbeid i sakene i førebyggjande team SIB eller i andre einingar.

Barnevernet har høgt fokus på å fylle lovkrav. Til grunn for mange av sakene ligg rusmisbrukande foreldre, psykisk sjuke foreldre, vald i nære relasjonar, minoritetsproblematikk og sterke konflikhtar mellom foreldre. I 2012 fekk SIB tilført eitt årsverk frå Fylkesmannen, som del av den statlege øyremerkta satsinga på barnevernet. Ubrukte midlar frå 2011 vart nytta til kompetansetiltak.

Det er oppretta to 100 prosent stillingar som familierettleiarar gjennom omfordeling på budsjettet. Oppgåvene til familierettleiarane skal vera å gje heilskapleg, systematisk, målretta og tidsavgrensa tilbod til barn/

ungdom og deira familiar i deira naturlege nettverk/nærmiljø. Formålet er å redusera talet på omsorgsovertakingar og styrke omsorgskompetansen til familiane, samt å redusera kostnadene i barnevernet ved å kutte ned bruken av eksterne rettleiarar.

SIB har inngått skriftlege samarbeidsavtaler med BUFETAT. Avtalene er i tråd med aktuell utvikling og behov, og vert evaluert årleg. Eit av avtalepunkta er fast møte med fagteamrådgjevar på leiarnivå kvar månad. SIB har vore med i eit statleg prosjekt knytt til bruk av familieråd ved rekruttering av fosterheimar. SIB ligg fremst i vår region på bruk av familieråd, noko som er eit mål både for SIB og for det nasjonale barnevern. Fleire medarbeidarar i SIB held på med vidareutdanning innan barnevern og spe- og småbarn si psykiske helse.

I 2011 og 2012 har SIB gjennomgått ein organisasjonsendring, med tunge interne prosessar. Dette enda i ein ny organisasjonsstruktur, som starta opp 01.10.2012. Barnevernet har no fordelt oppgåver og ansvar på ein meir



hensiktsmessig måte og oppretta ein nestleiarstilling, innanfor eksisterande rammer. I denne prosessen har SIB hatt eit tett samarbeid med personalkontoret, tillitsvalt, verneombod og bedriftshelsetenesta.

SIB hadde eit HMS – tilsyn av Arbeidstilsynet i sommar 2012. Her fekk SIB og Stord kommune fire pålegg. Arbeid internt og tilbakemelding har ført til at desse vart lukka ved nyttår.

Det er god rekruttering til SIB. Opplæring, oppfølging, innføring, samtidig som oppgåver skal løysast og ivaretakast på ein forsvarleg måte, er utfordrande. SIB har hatt langtidsfråvær grunna sjukdom, svangerskapspermisjonar og annan permisjon – likevel har vi hatt ein konstruktiv utvikling med redusert sjukefråværet sidan sommar 2012. Arbeidsnærvær i 2012 var i SIB på 90,32%.

Dei største utgiftene er knytt til tiltak og særleg til omsorgstiltak som fosterheim. Ved fosterheimsplasseringar er det meir og meir vanleg at ein av foreldra vert "frikjøpt". Det medfører at utgifter til fosterheimsplasseringar har stege dei siste år. Det er også vorten fleire born over 18 år som har ettervernstiltak.

Eininga jobbar kontinuerleg med å betra rutinar for økonomistyring og månadleg rapportering. Ein har i alle lag hatt stor fokus på å få ei betre forståing av økonomisk kontroll og styring.

Stor auke i tal på saker, samt at ein i periodar har hatt svært høgt sjukefråvær har medført at ein ikkje har vore robuste nok til å klara å gjennomføra ei ordning med barnevernvakt i 2012.

Tiltaksbudsjettet er delt i funksjon 251 Hjelp i familien og 252 Hjelp utanom familien.

Konto	Konto(T)	Rekneskap	Justert budsjett	Avvik
2440	Barnevernteneste	7 156 119,10	8 305 709,62	1 149 590,52
2510	Barneverntiltak i familien	3 917 941,25	2 462 001,19	-1 455 940,06
2520	Barneverntiltak utafor familien	10 236 474,20	9 495 715,29	-740 758,91
Negativt resultat Barnevern Stord				-1 047 108,45

NØKKELTAL

Barnevern	2012	Stord 2011	2010	Samanlikn. kommunar 2012	Landet utan Oslo 2012
Netto driftsutgifter per innbyggjar 0-17 år, barneverntenesta	4987	4 527	5 297	6469	6830
Barn med undersøking ift. tal innb. 0-17 år, prosent	3,6	2,4	2,3	:	3,9
Tal barn med barneverntiltak ift. innb. 0-17 år	3,3	2,8	3,2	:	4,8
Brutto driftsutgifter per barn (f. 244, barneverntenesta)	44671	45 472	33 502	:	41671
Barn med undersøking eller tiltak per årsverk	18,8	17,7	23,1	:	18,8
Brutto driftsutgifter per barn i opphavleg familie (f. 251)	40939	51 518	54 623	:	31626
Brutto driftsutgifter per barn utanfor opphavleg familie	411741	291 273	400 750	:	322847
Andel undersøkingar m. behandlingstid over tre månadar, prosent	34,3	19,1	28,0	:	24,3

I forhold til talet på innbyggjarar i målgruppa for barneverntenesta nyttar kommunen mindre i netto driftsutgiver enn gjennomsnittet av kommunar i vår samanlikningsgruppe.

Ser ein på talet på barn under barneverntiltak så er det ein oppgong frå 2,8 % til 3,3 % av aktuell barnegruppe.

Kommunen ligg lågare enn landssnittet når det gjeld andel barn under tiltak. Kommunen nyttar vesentleg meir pr. barn til tiltak både i og utanfor opphavleg familie.

Andelen undersøkingar med behandlingstid over 3 md. har gått vesentlig opp og ligg over.

PEDAGOGISK PSYKOLOGISK TENESTE (PPT)

Helsesøstertenesta

Kommunehelse	2012	Stord 2011	2010	Samanlikn. kommunar 2012	Landet utan Oslo 2012
Netto driftsutgifter til førebygging, skule og helsestasjonstenester per innb 0-20 år	2005	1 676	1 574	1822	1835

Kommunen nyttar litt meir enn gjennomsnittet til denne tenesta.

Alle framsyningane av kulturskulen
si musikaloppsetjing A Christmas
Carol gjekk for fulle hus.
(Foto: Jørn Olav Myhre)

KULTURSKULEN

Elevplassar

Kulturskulen hadde vårhalvåret 2012 ca. 860 elevplassar. Frå august 2012 auka dette talet til ca. 920, ei auke på ca. 7%. Hausten 2012 hadde kulturskulen ca. 13,5 årsverk fordelt på 26 tilsette. Av desse var 17 menn og 15 kvinner, ei kjønnsfordeling som er svært atypisk for slik verksemd.

Tilbod

Det har vore undervist i animasjon, cello, fiolin, bratsj, gitar/elgitar, kornett/trompet, song, euphonium, baryton, trombone, tuba, el.bass, piano, kyrkjeorgel, slagverk, song, kor (Stord kulturskulekor og Stord ungdomskor), musikkleik 0-1, tverrfløyte, musikkterapigruppe, band, jazzdans, klassisk ballett, moderne dans, street dance/hip hop for gutar, drama/teater, ukulele og parkour.

Kulturskulen solgte i 2012 tenester til Skulekorpsa Langeland, Rommetveit, Sagvåg og Stord. Sunnhordland kammerorkester, fleire grunnskular, ein barnehage, Stord vidaregåande skule (musikklinja), Hordaland fylkeskommune/ Rikskonsertane, Jentespranget og Fitjar kommune. I tillegg har det vore samarbeid med Kulturskulen i Stord kommune, Stord folkebibliotek, Knutsaåsen sjukeheim, Stord sjukeheim, Heime-sjukepleia, Falturiltu, Høgskulen Stord-Haugesund, Sunnhordland museum, kunsthuset på Almås, barne- og ungdomsteaterfestivalen på Stord, Kyrkja, Fitjar kulturskule, Bømlo kulturskule, Sunnhordland folkehøgskule, Kvinnherad kulturskule, Heiane mottaks-senter og UDI.



Arrangerte i 2012:

- 17 konsertar (musikk, dans og teater) og fleire interne konsertar for elevar og føresette.
- 4 framføringar av A Christmas Carol, ei stor musikaloppsetjing som involverte ca. 150 elevar og samarbeid med mange føresette. Framsyningane gjekk for fulle hus i Stord kulturhus. Rektor i kulturskulen hadde omsett tekstane frå engelsk til nynorsk. Oppsetjinga var eit samarbeid med IT&M frå London som eig rettane til musikalen.
- Barnehageturne til barnehagane i kommunen.
- 6 arrangement for eldre i institusjonar/ heimesjukepleie (samarbeid med institusjonar og kulturtenester).
- 4 eigne konsertar med Trio Vest og gjester. Trioen har i tillegg hatt musikalske innslag på private og offentlege arrangement samt samarbeid med lag og organisasjonar.
- Trio Vest har hatt ein turne i Sunnhordland i regi av Rikskonsertane/Hordaland fylkeskommune.

Elevar og tilsette i kulturskolen deltok også på mange ulike arrangement i regi av andre kommunale einingar, institusjonar, organisasjonar, lag og privatpersonar.

På slutten av året vart det bestemt at administrasjonen i kulturskolen skulle utvidast med ein nestleiar i 50% stilling. Dette har vore naudsynt for å kunna fylgja opp personalarbeid, administrasjon og større arrangement. Det har elles vore ei omfattande ombygging av kulturskolen sine undervisningsrom i kulturhuset. Dette har forbetra arbeidskvardagen til dei tilsette.

Stord kulturskule vart som ein av 19 kulturskular i Noreg nominert til fyrstårnkulturskule. Me nådde ikkje heilt opp til slutt, men det var likevel ei fjør i hatten å bli nominert.



Frå Dansens dag 2012. (Foto: Åge Vallestad)

NØKKELTAL

Kulturskule	2012	Stord 2011	2010	Samanlikn. kommunar 2012	Landet utan Oslo 2012
	Netto driftsutgifter til kommunal musikk- og kulturskule, i prosent av samla netto driftsutgifter	0,7	0,6	0,8	0,6
Netto driftsutgifter til kommunal musikk- og kulturskule, per innbyggjar 6-15 år	2265	2 031	1 896	1953	2159
Korrigerte brutto driftsutgifter til kommunal musikk- og kulturskule, per brukar	15326	14 223	14 375	15091	15509
Andel brukarar i grunnskulealder i kulturskolen av antall barn i alderen 6 - 15 år i prosent	21,0	18,9	17,3	15,1	15,6

Kommunen nyttar noko meir til kulturskolen enn gjennomsnittet av kommunar i vår gruppe. Kommunen har ein større del av barn i alderen 6-15 år i kulturskuleaktivitet enn gjennomsnittet.

Rehabilitering, helse og omsorg

Målsetjing for 2012	37
Rehabilitering, helse, omsorg	37
Økonomi	39

Rehabilitering, helse og omsorg

MÅLSETJING FOR 2012

I budsjett og økonomiplan for 2012 – 2015 ligg det eit særskilt målekart for rehabilitering, helse og omsorg, som gjeld for området i 2012. Måla omhandlar fleire heildøgns- og dagplassar, rekrutteringstiltak, auka bruk av individuell plan, bruk av partnerskap for folkehelsa, samarbeid med helseføretak og utnytting av dataverktøy.

I 2012 er det sett i gong eit prosjekt som ser på mogleik for å oppretta alternative sjukeheimplassar. Dette førte bl. a til forslag om ombygging av 2 nye sengerom på Stord sjukeheim og tilrettelegging for bruk av 2 dobbeltrom på Stord kommunale rehabiliteringssenter. Lågterskel-dagtilbod for utviklingshemma er etablert. Det er generelt bra med søknader til ledige, faste stillingar, men kommunen har utfordringar med å få nok søkjarar til stillingar som miljøterapeutar og fagarbeidar. Dette gjeld og lærlingar i helsearbeidarfaget. Det er prøvd ut tilsetjing av brukarar med erfaringskompetanse. Framleis er det fokus på bruk av individuell plan, men fleire takkar nei til dette. Det er ikkje utarbeida fleire partnerskapsavtalar, men kommunen har omfattande samarbeid med frivillige, andre kommunar osv. Ferdigbehandla pasientar på sjukehuset har vore prioritert ved ledige korttidsplassar. Kommunen er med i Helsenettverk for å betra kommunikasjonen mellom kommunen, fastlegane, apotek og helseføretak. Plan for rehabilitering, helse og omsorg 2012 – 2021 vart ferdiggjort hausten 2012.



I 2012 oppretta Stord kommune frisklivssentral med tilboda samtale, trening ute, trening i basseng og fallførebyggjande kurs. Frisklivssentralen held til på Vikahaugane. (Foto: Nina Sørli)

REHABILITERING, HELSE, OMSORG

2012 starta med innføring av Samhandlingsreforma. Reforma er ei retningsreform som omfattar utviklingsprogram som gradvis skal innførast i tidsrommet 2012 – 2016. Det er tre hovudmål med reforma: Betre koordinerte tenester, auka fokus på avgrensing og førebygging av sjukdom og sikra samfunnet si framtidige, økonomiske bæreevne. Kommunen har inngått samarbeidsavtalar med helseføretaket og driv planlegging av tiltak for å byggja opp eit utvida kommunalt helsetilbod. Kommunen fekk eit tilskot på 20.5 mill. i 2012 til medfinansiering (kommunen må betale deler av sjukehusopphaldet til innbyggjarane) og til utskrivingsklare pasientar. Det vart betalt 20,1 mill til sjukehuset i løpet av året.

Stilling som folkehelsekoordinator er vidareført i mellom-bels 40% stilling ut 2013. Folkehelsekoordinator skal koordinere folkehelsearbeidet i kommunen. Det vil seie å leggje til rette for at innbyggjarane får fleire leveår med god helse, og at det vert færre helseskilnader mellom ulike samfunnslag, etniske grupper og kjønn. Ei viktig oppgåve er å utvikle samarbeidet mellom offentlege og private aktørar som arbeider med psykisk helse, fysisk aktivitet, kosthald og ernæring, fysisk tilrettelegging, tiltak mot røyking og rusmisbruk og betre skule- og arbeidsmiljø.

Tingarkontoret har fått nye oppgåver i samband med Samhandlingsreforma. Særleg har det gått med mykje



Ved sengeavdelinga på rehabiliteringssenteret er alle sengene tekne i bruk. Stort behov for heildøgns plassar har endra pasientgrunnlaget frå rehabilitering til meir alvorleg sjuke som treng pleie og omsorg. (Foto: Philip Solberg)

svært positivt tiltak som vert vidareført sommaren 2013. Eininga har også etablert eit lågterskeltilbod og eit eldretilbod i samarbeid med NFU (norsk foreining for utviklingshemma), NAV og Frivilligsentralen. Eininga har også heildøgnsdrift rundt to nye bufellesskap som er opna i 2012.

På Stord sjukeheim fungerer det godt med trivselsutval, som skal gjera kvardagen meir innhaldsrik for bebuarane. Medlemmar her er tilsette, pårørande og representant frå Eldrerådet. Det er også oppretta trivselsutval ved Knutsaåsen omsorgssenter.

Demenssteamet har vore i funksjon i 9 månader med sjukepleiar og ergoterapeut i 20% stilling. Desse har kartlagt 24 personar i 2012 og 14 personar er på venteliste. Dei som bur heima og er utan tenester vert høgast prioritert. Kommunen har fått tilskot frå Fylkesmannen til å utarbeida eit kartleggingsverktøy for tryggleiksvurdering av heimebuande demente. Pårørande er inkludert i prosjektet i form av samarbeid med demensforeininga Stord/ Fitjar.

Det er relativt stor aktivitet i høve vidare- og etterutdanningar. Seks tilsette med vidaregåande opplæring tek fagskuleutdanning innan psykisk helsearbeid og eldreomsorg. 11 tilsette med høgskuleutdanning var ferdige med vidareutdanningar i psykisk helsearbeid, rusomsorg og masterstudie i leing. Ytterlegare 16 er i forskjellige vidareutdanningar og 32 mellomleiarar deltek i opplæring for leiarar i omsorgstenestene, over to år. 29 tilsette går på eldreomsorgens- eller demensomsorgens ABC. Dette er grunnleggjande lærdom innan

tid til betalingsordninga og til dokumentasjon. Dette har igjen ført til auke i restansar og lengre saks- handsamingstid ved eininga.

Prosjekt frisklivssentral er vidareført og det er sett igong eit utprøvingssprosjekt. I 2012 har sentralen hatt desse tilboda: Frisklivssamtale, frisklivstrening i gruppe ute, frisklivstrening i gruppe basseng og fallførebyggjande kurs. Desse har vore gjennomført i samarbeid med dei kommunale fysio- og ergoterapeutane. I tillegg har ergo- og fysioterapeutane gjennomført gruppetilbodet: Trening er god medisin, bassenggruppe, parkinsongruppe, nevrologigrupper og gruppetrening for rehabiliterings-/ korttids plassar ved Eining for aktivitet og rehabilitering. God ekstern samhandling krev at det også er god samhandling internt i kommunen. Mellom anna har heime- tenestene faste samarbeidsmøter med sakshandsamar på tingarkontoret. Heime-tenestene ønskjer sam-

lokalisering for å få endå betre samarbeid og synergi- effektar av drifta internt. Då det kom fram at Ådland ikkje var eigna, vert det arbeidd med å finna andre lokali- seringar. I dag er denne eininga samlokalisert i to basar.

Ved sengeavdelinga på Rehabiliteringssenteret er alle sengene teke i bruk. Grunna stort behov for heil- døgns plassar har pasientgrunnlaget her har endra seg frå rehabilitering til meir alvorleg sjuke som treng pleie og omsorg. Avdelinga har hatt fleire terminale brukarar, demente brukarar og personar med psykiske lidningar. Dette er ei uheldig utvikling sidan rehabilitering er eit viktig virkemiddel både for personen det gjeld, men og for kommuneøkonomien i eit litt større perspektiv.

Ved eining for habilitering vart det sommaren 2012 laga opplegg med ferieaktivitetar for brukarane i bufelles- skapa når dagtilboda var stengt i juli. Dette var eit

I januar 2012 kunne dei seks bebuarane flytta inn i det nye bufellesskapet i Sæbøhaugen. Ordførar Liv Kari Eskeland var sjølv sagt invitert til feiringa. (Foto: Nina Sørli)

respektive fordjupingar og går over 1-2 år. I løpet av året har mange helsefagarbeidarar, vikarar og lærlingar teke elektronisk kurs i legemiddelhandsaming. Kommunen mottar statleg tilskot til dei fleste vidareutdanningane.

Rutlekonferansen var igjen vellukka og arrangert for 4. gong. Dette er ein konferanse med vektlegging på rus-omsorg og psykisk helse, der brukarfokus er sentralt. Brukarar deltok i planlegginga av konferansen.

I høve internundervisning er det gjennomført to TERMA-kurs. Her lærer deltakarane å takla utagerande tenestemottakarar. Målet er å hindra unødig bruk av makt og tvang ved hjelp av førebygging og forskjellige teknikkar. I tillegg er det gjennomført diverse tema- og fagdagar i fleire einingar.

Ved sjukeheimen er det sett i verk eit arbeidsmiljøprosjekt i samarbeid med NAV arbeidslivssenter. Det har vore gjennomført forflytningskurs og det skal jobbast vidare med etisk refleksjon og arbeidsglede.

Praktiske prosedyrar i sjukepleie (PPS) er kjøpt inn, men er ikkje teke i bruk pga problem med integrasjon i Profil (fagprogrammet). Når dette er justert, vil ein mellom anna ha tilgang til mange prosedyrar som kan praktiserast ute i heimen til brukar og dokumenterast direkte i journalen i etterkant.

Sjukefråværet totalt for område rehabilitering, helse og omsorg er 9,87%, medan den i 2011 var 10,74%. Det er stor variasjon mellom einingane, frå 4,67 % til 13,33%. Tilretteleggingstilskot vert nytta for å halda fleire tilsette



i jobb eller delvis i jobb. Ein har som mål at prosjektet «Saman om ein betre kommune» kan bidra til ytterlegare nedgang i fråværet.

Prosjektet «Heimerehabilitering i kommunane Bømlo, Fitjar og Stord er eit samarbeidsprosjekt med Helse Fonna og Høgskulen Stord/Haugesund. Mål for prosjektet er å laga gode pasientløp og gode rehabiliteringsopplegg for pasientar med hjerneslag. Prosjektet held fram og vert utvida i 2013.

Den nye Kvalitetslosen (elektronisk kvalitetssikrings-system) er teke i bruk og fleire einingar har vore svært aktive i utarbeiding av prosedyrar, som er lagt inn i Kvalitetslosen. Målet er å ha prosedyrar integrert i einingane, for å dekkja alle lovkrava som RHO - tenestene arbeidar med.

NAV Stord scorar framleis høgt i brukarundersøkinga.

Særleg er brukarar nøgde med at dei lagar gode løysingar, gir god hjelp og informerer godt. Brukarar er også nøgd med respekten som vert vist. Søknader vert handsama innan vedtekne fristar.

ØKONOMI

Revisjon av budsjettet med nedskjeringar allereie i starten av året gav utfordringar for einingane. Fleire einingar har latt stillingar stått ledige gjennom året for å spara, og det har vore knappe ressursar til å få gjennomført alle lovpålagde oppgåver. Einingane har vore restriktive med innleige av vikarar ved fråvær.

Samla kom RHO med eit negativt resultat på ca. kr. 1 mill. Dette har samheng med at drift av tre sengeplassar ved rehabiliteringssenteret vart finansiert av overførte samhandlingsmidlar og det dermed vart ei underbudsjettering av Kundetorget.

Detaljerte nøkkeltal frå Kostra, nivå 2

Pleie og omsorg	2012	Stord 2011	2010	Samanlikn. kommunar 2012	Landet utan Oslo 2012
Heimetenesta					
Korrigerte brutto driftsutg. pr mottakar av heimetenester (i kroner)	293443	267 239	253 934	226245	213814
Mottakarar av heimetenester pr 1000 innb. 0-66 år	18	18	18	20	20
Mottakarar av heimetenester pr 1000 innb. 80 år og over	320	344	365	347	341
Andel heimebuande brukarar som mottek kjernetenester over 67 år med omfattande bistandstrong i %	25,1	26,2	28,0	13,9	12,1
Institusjonar					
Plassar i institusjon i % av innbyggjarar over 80 år	11,6	11,6	11,9	15,8	18,4
Legetimar pr veke pr bebuar i sjukeheim	0,48	0,58	0,43	0,42	0,43
Fysioterapitimar pr veke pr bebuar i sjukeheim	0,19	0,19	0,20	0,38	0,33
Andel plassar i skjerma eining for personar med demens	35,5	35,5	35,5	24,5	23,2
Korrigerte brutto driftsutgifter i institusjon per plass i kroner	988 198	872 333	776 481	1049643	959213
Andel brukarar i institusjon med omfattande bistandstrong, langtidsplassar	91,7	94,8	96,6	82,9	80,0

Pleie og omsorgstenestene har m.a. som mål å tryggja at innbyggjarar med størst behov for hjelpersikra kvalitativt, gode tenester, etter BEON-prinsippet (beste effektive omsorgsnivå). Dermed har det over ein del år vore ei styrt utvikling der terskelen for å få tenester i kommunen er lagt høgt. Andre kommunar (også kommunar me vert samanlikna med) fordeler tenestene meir utover og lar fleire få hjelp. Når det vert fleire brukarar som får hjelp, vert driftsutgiftene pr brukar lågare. Dei innbyggjarane som kjem over terskelen og får hjelp i Stord kommune har i utgangspunktet stort hjelpebehov. Ein indikator på dette er andel heimebuande tenestemottakarar av

kjernetenester på heile 25,1 prosent som har omfattande bistandstrong i Stord kommune mot 13,9 prosent i samanlikningskommunane. Høgare bistandsbehov betyr høgare kostnad pr heimebuande brukar.

Samtidig har kommunen svært låg dekningsgrad av institusjonsplassar. Dette er delvis kompensert med omsorgsbustader med heildøgnsbemanning (Knutsaåsen omsorgssenter), men dekningsgraden er framleis vesentleg lågare enn dei me samanliknar oss med. Dette viser seg m.a. ved at det er svært høg terskel for å koma inn på institusjon/ heildøgnsomsorgstilbod.

Dermed er søkjarane svært omsorgstrengande før dei får plass. 91,7 prosent av langtidsbebuarane på sjukeheimen har omfattande bistandsbehov, mot samanlikningskommunane 82,9 prosent.

I 2012 gav kommunen tenester til 33 særleg ressurskrevjande brukarar under 67 år, som gav ei lønsutgift på kr 63,8 millionar, ein auke på 32% frå 2011. Kommunen reknar å få refundert om lag 23,7 millionar av desse utgiftene. Dette drar opp snitt-kostnad pr brukar for heimebaserte tenester.

Sosialtenesta				Samanlikn.	Landet utan Oslo
	2012	Stord 2011	2010	kommunar 2012	2012
Netto driftsutgifter til sosialtenesta per innbyggjar, i kroner	1 487	1 372	1 362	1 467	1 660
Netto driftsutg. til sosialtenesta i prosent av samla netto driftsutgifter	3,2	3,0	4,0	3,2	3,4
Netto driftsutg. til tilbud personar med rusproblem pr innbyggjar 20-66 år	277	257	250	212	374
Andelen sosialhjelpsmottakarar i forhold til innbyggjarar i alderen 20-66 år	4,1	3,9	4,2	:	3,6
Sosialhjelpsmottakarar	490	455	484	:	244
Brutto driftsutgifter til økonomisk sosialhjelp per mottakar	26500	25110	28271	:	35193
Gjennomsnittleg utbetaling per stønadsmånad	6442	6569	7240	:	..
Gjennomsnittleg stønadslengde (månader)	4,1	3,0	3,8	:	..
Sosialhjelpsmottakarar med sosialhjelp/introduksjonsstønad som hovudinntektskjelde, andel	42,7	40,9	40,1	:	44,0

Utviklinga viser at tal personar som mottek sosialhjelp og kostnadane har auka noko i høve 2011. Kommune har auke i utgift til personar med rusproblem og nyttar framleis meir enn samanlikningskommunane. Fleire enn tidlegare har sosialhjelp/introduksjonsstønad som hovudinntektskjelde.

Kommunehelse	2012	Stord 2011	2010	Samanlikn. kommunar 2012	Landet utan Oslo 2012
Netto driftsutgifter per innbyggjar i kroner, kommunehelsetenesta	2008	1883	1668	1876	2094
Netto driftsutgifter i prosent av samla netto driftsutgifter	4,3	4,2	4,9	4,0	4,3
Netto driftsutgifter til diagnose, behandling og rehabilitering per innbyggjar	1082	1031	968	1250	1467
Legeårsverk per 10 000 innbyggjarar, kommunehelsetjenesta	10,8	10,3	10,3	9,0	9,9
Fysioterapiårsverk per 10 000 innbyggjarar, kommunehelsetjenesta	6,3	6,3	6,9	8,1	8,6

Kommunen ligg nær gjennomsnittet eller litt over når det gjeld ressursbruk innan dette tenesteområdet, med unntak av fysioterapiårsverk der kommunen ligg lågare.

Kommuneøkonomien

Kommuneøkonomien	44	Frie inntekter	48
Utvalde nøkkeltal frå balansen	45	Driftsrekneskap / budsjett	49
Driftsrekneskapen for kommunen syner slik utvikling siste 5 åra	47	Einingsresultat.....	51
		Kommunen sine plasseringar og avkastning 2011.....	55

Kommuneøkonomien

KOMMUNEØKONOMIEN

Stord kommune si økonomiske stilling og utvikling vert vist gjennom balansen, finansieringsanalysen og nøkkeltal. Årsrekneskapen for Stord kommune vart i 2012 gjort opp med eit overskot på nær 13 mill. kr. Med årets resultat får kommunen dekkja inn underskotet frå 2008 og har med det teke eit viktig steg for å koma ut av Robek-lista, staten sitt register for statleg kontroll og godkjenning.

Dei to kommunale føretaka gjekk med til saman 9,5 mill. kr i underskot, slik at det samla overskotet for konsernet Stord kommune vart drygt 3,4 mill. kr. Ved årsslutt 2012 står det att 44 mill. kr i oppsamla underskot.

EIGENLUTAR (tal i millionar kroner)	2008	2009	2010	2011	2012
Omlaupsmidlar:					
Kasse, postgiro, bank, aksjar, andelar, obligasjonar	190	196	173	203	162
Fordringar	75	85	318	132	103
Premieavvik	26	23	31	41	62
Sum omlaupsmidlar	291	304	522	376	327
Anleggsmidlar:					
Aksjar, andelar	33	30	32	34	24
Langsiktige utlån	85	917	877	939	1 023
Pensjonsmidlar	709	738	817	784	856
Utstyr og fast eigedom	983	187	214	234	227
Sum anleggsmidlar	1 810	1 772	1 939	1 990	2 130
Sum eignalutar	2 101	2 076	2 462	2 366	2 457

GJELD OG EIGENKAPITAL (tal i millionar kroner)

	2008	2009	2010	2011	2012
Gjeld:					
Kortsiktig gjeld	143	171	381	185	128
Langsiktig gjeld	708	872	970	1 130	1 209
Pensjonsforplikting	795	827	906	1 015	1 126
Sum gjeld	1 646	1 870	2 257	2 330	2 463
Eigenkapital:					
Fond	169	148	153	149	125
Rekneskapsmessig underskot	-27	-12	-26	-30	-29
Rekneskapsmessig overskot	0	0	0	0	13
Udekt i investeringsrekneskaper	0	0	0	0	0
Likviditetsreserve	-17	0	0	0	0
Endring i rekneskapsprinsipp	10	-10	-10	-10	-10
Anna eigenkapital	320	80	88	-73	-104
Sum eigenkapital	455	206	204	36	-6
Sum gjeld og eigenkapital	2 101	2 076	2 462	2 366	2 457

UTVALDE NØKKELTAL FRÅ BALANSEN

	2009	2010	2011	2012
Netto lånegjeld i kroner pr. innbyggjar *)	44 980	47 626	52 278	54 397
Frie inntekter i kroner per innbyggjar	30 582	32 248	40 860	43 685
Arbeidskapital i prosent av driftsinntektene	16,2	14,3	18,0	18,8
Eigenkapital i % av totalkapitalen	10,0	8,0	2,0	0,0
Netto pensjonsforplikting i % av driftsinntektene	10,0	9,0	21,8	25,25

*) Netto lånegjeld er definert som langsiktig gjeld (eksklusive pensjonsforpliktelsar). Totale utlån og ubrukte lånemidlar er trukke frå.

Lånegjelda har auka med 78 millionar kroner i 2012. Av dette har utlån til va-området auka med 42,0 millionar kroner, startlån har auka med 19,9 millionar, resten, 16,1 millionar kroner er andre lån. Lånegjelda er på brutto 1, 208 milliard. Av dette er 120,8 millionar kroner lånt ut vidare: 100,6 millionar kroner er lånt ut til innbyggjarane i kommunen (statlege etableringslån/startlån), 9,2 millionar er lånt ut til Sunnhordland Lufthamn, 11 millionar er andre utlån (næringslån, forskoteringar). Netto lånegjeld per innbyggjar i kommunekonsernet er no på 54 397 kroner noko som er høgare enn samanlikningskommunane, som har 42 495 kroner. Netto lånegjeld per innbyggjar som kjem fram i dei førebelse tala frå KOSTRA, er feil, og vil verta korrigert. Endelege, korrekte tal vert publisert i KOSTRA juni.

Veksten i lånegjelda i basisorganisasjonen heng saman med kjøp av IT-investeringar, og diverse utstyr.

Investeringsrekneskapen vert i hovudsak ført i dei to føretaka Stord kommunale eigedom KF og Stord vatn og avlaup KF. Stord kommunale eigedom har investert for ca 50 millionar kr i 2012, der hovudprosjekta har vore ny gravplass i Frugarden, utbygging ved Langeland skule og ferdigstilling av omsorgsbustader (Knutsaåsen). Garderobane på Vikahaugane (gamlehallen) har blitt rehabilitert og Tjødnalio barnehage har fått vognskur.

Stord vatn og avlaup har investert for ca. 52,1 millionar kr i 2012, i tillegg kjem 6,6 millionar i investering i veg. Investeringsprosjekta er nærare omtala i årsmeldingane frå føretaka.

Reglane for rekneskapsføring av pensjonspremie slår fast at det i rekneskapen skal førast ein langsiktig premie som viser framtidige pensjonsforpliktingar, og ikkje den årlege likviditetsmessige premieinnbetalinga. Hensikta med dette er å få ein jamn belastning av pensjonsutgifter i rekneskapen uavhengig av svingingar i finansmarknaden. Dette betyr at det vil bli eit avvik mellom innbetalt premie og den pensjonskostnaden som skal rekneskapsførast. Premieavviket auka frå 41 til 62 millionar kr i 2012 (og frå 31 til 41 millionar i 2011). Det har altså vore ein sterk auke i premieavviket dei siste åra, og regelverket er no endra slik at frå og med 2012 skal premieavviket dekkast inn over 10 år mot tidlegare 15 år. Berekinga av premieavviket er gjort av aktuar i SPK og KLP. Det vanlege har vore at berekingane først føreligg i samband med rekneskapsavslutninga.

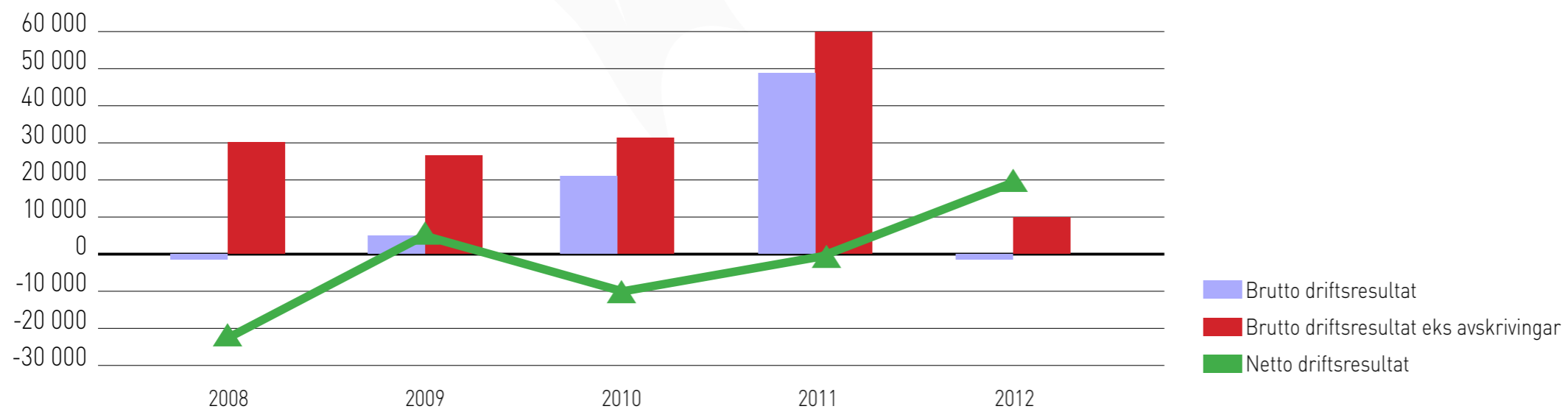
Kommunen er på ROBEK-lista (register for betinga kontroll og godkjenning) grunna tidlegare underskot. Akkumulert underskot i basisorganisasjonen er 29,2 millionar ved utgongen av 2012. Til fråtrekk kjem rekneskapsmessig mindreforbruk i 2012 på 12,9 millionar kroner.

DRIFTSREKNESKAPEN FOR KOMMUNEN SYNER SLIK UTVIKLING DEI SISTE 5 ÅRA

	2008	2009	2010	2011	2012
Sum driftsinntekter	837 124	890 514	980 486	1 060 429	1 065 800
Sum driftsutgifter	-839 415	-886 531	-959 636	-1 011 131	-1 064 987
Brutto driftsresultat	-2 291	3 983	20 850	49 298	-813
Avskrivningar	32 160	22 421	10 017	10 064	10 715
Brutto driftsresultat eks avskrivningar	29 869	26 404	30 867	59 362	9 902
Netto finanspostar	-53 039	-23 082	-42 048	-60 795	7 033
Netto driftsresultat	-23 170	3 322	-11 181	-1 433	18 562
Interne finanstransaksjonar	7 596	-3 322	-2 912	-1 312	5 606
Meirforbruk - /mindreforbruk +	-15 574	0	-14 093	-2 745	12 956

Figuren nedanfor syner utviklinga i kommunen sine driftsresultat dei siste 5 åra:

Resultatutvikling 2008 - 2012



Stord kommunale eidegom har investert for ca 50 millionar kroner i 2012. Utbygging ved Langeland skule har vore eitt av hovudprosjekta. (Foto: Nina Sørli)

Kommunen sitt netto driftsresultat har betra seg vesentleg, frå -1,4 millionar kroner i 2011 til +18,562 millionar kroner i 2012.

Skilnaden mellom driftsinntekter og driftsutgifter korrigert for avskrivningar vart på 9,9 millionar kroner, eller 0,93 prosent av driftsinntektene i 2012. Netto finanspostar er styrka med 69,2 millionar kroner i 2012. I prosent utgjer netto finanspostar 0,66 prosent av inntektene. Hovudårsaka til den store endringa i finanspostar mellom 2011 og 2012 er korleis ein bokfører renter og avdrag mellom kommunen og kommunale føretak. Det kom ein ny vegleiar på dette området i 2012, og rekneskapen er korrigert i høve til dette. Tala er difor ikkje direkte samanliknbare. Netto driftsresultat utgjer 1,79 prosent av brutto driftsinntekter i 2012, og har vore stigande sidan 2010. Resultatet er likevel svakare enn kommunegruppa av samanlikningskommunar, som har 2,9 prosent. KS har tilrådd at netto driftsresultat bør utgjere 3 prosent av driftsinntektene (om lag 31,8 millionar kroner), kommunen sitt resultat var 16 millionar lågare enn dette i 2012.

FRIE INNTEKTER

Kommunen sine skatteinntekter, det statlege rammetilskotet og andre generelle statstilskot og andre tilskot av generell art utgjer dei frie inntektene til kommunen. Stord kommune sitt skattenivå i 2012 var 99,2 prosent av landsgjennomsnittet. Dette er ein nedgong frå 2011, då skattenivået i Stord kommune var 103,5 prosent av landsgjennomsnittet. Frå 1.1.2004 vart inntektssystemet til kommunane lagt om slik at kommunen sine frie inntekter (rammetilskotet) vart redusert for å finansiere



momskompensasjonsordninga. Momskompensasjonsordninga gav kommunen 13,6 millionar kroner i inntekter i 2012, av dette er 2,4 millionar kroner moms-kompensasjon av investeringar. I 2011 vart overføringar

til private barnehagar innlemma i rammetilskotet, dette forklarar den store auken i rammetilskot frå 2011 til 2012.

Utviklinga i frie inntekter har vore slik dei siste 5 åra:

	2008	2009	2010	2011	2012
Frie inntekter eks momskompensasjon	481 489	537 180	574 143	733 724	793 361
- skatt	351 271	388 630	421 811	419 143	427 160
- rammetilskot	112 211	148 550	152 332	314 581	366 201
Frie inntekter pr. innbyggjar	26 074	30 582	32 248	40 860	43 865
Auke frie inntekter	12,7	11,6	6,88	27,79	8,12
Momskompensasjon	24 439	30 733	28 876	27 753	13 624
av dette investering	11 122	17 040	10 708	10 363	2 411
av dette drift	13 317	13 693	18 168	17 390	11 213

Frie inntekter vart i 2012 kr 5,1 millionar betre enn revidert budsjett. Frå og med 2012 er momskompensasjon opptent i dei kommunale føretaka inntektsført i føretaka. Dette forklarar nedgangen i momskompensasjon i basisorganisasjonen frå 2011 til 2012.

DRIFTSREKNESKAP / BUDSJETT

Frå skjema 1A Driftsrekneskapen kjem følgjande hovudtal fram (i heile 1000 kroner)

	Rekneskap 2012	Budsjett rev. 2012	Budsjett opph. 2012	Rekneskap 2011
6 Sum frie disponible inntekter	-814 006	-810 712	-806 911	-753 832
10 Netto finansinntekter/utgifter	21 575	24 698	66 412	60 796
17 Netto avsetning	4 159	4 640	14 366	677
18 Overføring til investering (mva komp)	1 447	1 380	1 380	635
19 Til fordeling drift	-786 825	779 994	724 752	-691 723
20 Sum fordelt til drift	733 869	779 994	724 752	694 469
21 Rekneskapsmessig meir-/mindre forbruk.	-12 956	-12 256	0	2 745

Frie disponible inntekter viser samla meirinntekter på 3,2 millionar kroner i høve revidert budsjett.

Statstilskot ressurskrevjande brukarar viser meirinntekt på 3,9 millionar kroner. Dette skuldast nye brukarar som er kome til i løpet av året. Det var usikkert om

kostnadane til desse ville overstige innslagspunktet, det vart difor ikkje gjort budsjettendring. Mindreinntekt grunna mottak av flyktingar utgjorde 1,6 millionar kroner. Rentekompensasjonsinntektene viser mindreinntekt på 0,8 millionar kroner, dette skuldast lågare rentenivå i 2012 enn opplysningane frå Husbanken på

budsjetteringstidspunktet tilsa.

Netto avsetning viser ei utgift på 1,4 millionar kroner. Spesifikasjonen går fram på neste side.

	Rekneskap 2012	Budsjett rev. 2012	Budsjett opph. 2012	Rekneskap 2011
Bruk av udisponert frå tidlegare år	0	0	0	873
Bruk av disposisjonsfond	302	302	0	
Bruk av bundne fond	3 126	2499	135	3 591
Sum bruk av avsetningar	3 428	2 801	135	3 592
Overført til inv.rekneskapen	1 447	1 380	1 380	635
Avsett til dekning frå tidligare år	302	302	14 501	1
Avsett til disposisjonsfond				
Avsett til bundne fond	7 285	7 139	0	4 269
Sum avsetningar	9 034	8 821	15 881	4 905
Sum netto avsetningar	5 604	6 020	15 746	1 313

Det er brukt 3,4 millionar kroner av bundne fond, og sett av 7,5 millionar til bunde fond. Dei største avsetningane er:

Interkommunalt legevaktsamarbeid	0,850 millionar kroner
Rest lokale forhandlingar 2012	1,113 millionar kroner
Rekrutteringsfond	0,672 millionar kroner
Slektsbank fond (biblioteket)	0,500 millionar kroner
Tilskotsmidlar Husbanken	0,480 millionar kroner
Opplæringsmidlar BPA	0,358 millionar kroner
Diverse andre øyremarka statstilskot/skjønsmidlar	3,614 millionar kroner

RESULTAT PER ANSVARSOMRÅDE/EINING

Skatt, rammetilskot, generelle inntekter, finansinntekter og utgifter	Rekneskap	Budsjett rev.	Avvik
Innføring egedomsskatt	2 125	2 000	-125
Forsikring ansvar, kriminalitet, formue	188	-	-188
Statstilskot, ressurskrevande brukarar	-20 261	-18 976	1 285
Statstilskot, brukarstyrt personleg assistent	-1 091		1 091
Tapsføring husleige	22	-	-22
Renter startlån	-482	-520	-38
Asylmottak	-1 269	-1 413	-144
Omorganisering VTP/park-grønt	-305	-	305
Skatt på inntekt og eige	-427 160	-426 216	944
Egedomsskatt	-2 950	-2 800	150
Ramme- og statstilskot	-366 201	-361 981	4 220
Statlege investeringstilskot	-6 509	-7 317	-808
Generelt tilskot flyktning	-8 426	-10 075	-1 649
Renter, utbyte og lån	30 134	33 015	2 881
Rekneskapsmessig mindreforbruk	12 956	12 256	-700
Overføring til investering (mva-komp)	1 447	1 380	-67
Momskompensasjon	-13 624	-15 607	-1 983
SUM	-801 406	-796 254	5 152

Einingar under formannskapet:	Rekneskap	Budsjett rev.	Avvik
Kyrkjeleg fellesråd	6 745	6 780	35
Overføring til /frå føretak	-78 904	-78 904	-
FSK - Tilleggs/nye løyvingar	-	810	810
Strategisk leiargruppe	4 020	4 158	138
Sekretariat	9 767	9 775	8
Politisk	3 330	3 247	-83
Rekneskap og løn	5 156	5 965	809
Personal- og økonomi	8 962	9 248	286
Personalføremål - felles	7 010	12 164	5 154
Stillingsgruppa	-1 785	-2 000	-215
Los utval	-	-1 900	-1 900
Lærlingeordning	3 944	3 113	-831
Utviklingsgruppa	6 043	6 289	246
IKT - IT/Telefoni	9 495	9 562	67
Innkjøpskontor, interkommunalt	-63	-92	-29
SUM	-16 280	-11 785	4 495

Einingar under OOU-komiteen:	Rekneskap	Budsjett rev.	Avvik
Overføring til private barnehagar, barnehage felles	100 440	91 427	-9 013
Skuleløyving haust	-375	-301	74
Huglo oppvekstsenter	2 086	2 115	29
Hystad skule	26 224	26 396	172
Langeland skule	26 840	26 873	33
Leirvik skule	27 948	28 522	574
Litlabø skule	10 079	9 947	-132
Rommetveit skule	22 342	22 333	-9
Sagvåg skule	18 956	18 828	-128
Tjødnalio skule	26 304	26 418	114
Stord ungdomsskule	38 722	38 785	63
Nysæter ungdomsskule	24 311	23 876	-435
Nordbygdo ungdomsskule	25 697	24 744	-953
Furuly barnehage	5 479	6 096	617
Sagvåg/Litlabø barnehage	7 541	7 077	-464
Skogatufto barnehage	10 008	10 442	434
Trodlahaugen barnehage	5 843	6 028	185
Tjødnalio barnehage	5 542	5 481	-61
Sosial og førebyggjande	6 973	6 971	-2
Barnevern Stord	21 526	20 458	-1 068
Kundetorg	1 085	1 128	43
Kundetorg – fordeling	2 251	253	-1 998
Stord kulturskule	5 318	5 520	202
SUM	421 140	409 417	-11 723

Einingar under RHO-komiteen:	Rekneskap	Budsjett rev.	Avvik
Stord sjukeheim	95 287	95 187	-100
Aktivitet/rehabilitering	30 768	31 499	731
Eining for Habilitering	67 011	67 128	117
Heimebaserte tenester	66 311	66 326	15
Legeteneste	15 136	14 299	-837
Sosial og førebyggjande	22 460	23 033	573
NAV kommune	29 298	29 074	-224
Kundetorg	27 541	25 633	-1 908
Kundetorg - fordeling	8 687	9 402	715
SUM	362 499	361 581	-918
Einingar under NMK-komiteen:			
Kulturhus kino/kulturtenester	20 565	21 245	680
Bibliotek inkl.filialer	3 116	3 165	49
RBO - regulering/byggesak/oppmåling	-1 078	707	1 785
Brann, beredskap og feiing	9 527	9 518	-9
Landbruk	1 549	1 527	-22
Næring	767	909	142
Stord kommunale Kino	-395	-32	364
SUM	34 051	37 039	2 989

KOMMUNEN SINE PLASSERINGAR OG AVKASTNING 2012

I 2004 vedtok kommunen å nytte deler av kraftsalfondet til utlån til lag og organisasjonar med inntil 12 millionar kroner. Nytt finansreglement vart vedteke i 2010, og det er etter dette gjort endringar i porteføljen for å tilpasse den til finansreglementet. Etter kommunestyrevedtak i 2011 vart kraftsalfondet redusert med 50 millionar. Beløpet vart nytta til ekstraordinær nedbetaling av gjeld (avdrag). Det vart og gjort vedtaket om at «Når målsetting

for finansinntekter er nådd, skal ein redusere risiko til eit minimum, og gå inn i sikre investeringar». Aksjeandelen er dermed redusert til ned mot minimum i høve til finansreglementet. Resterande kapital er investert i sertifikat, obligasjonar og bankinnskot som er venta å ha ein meir føreseieleg avkastningsprofil. «Normalporteføljen» som er brukt som benchmark er difor sett til 10 prosent aksjar og 90 prosent obligasjonar.

Kr 1,580 millionar vart i 2012 nytta til styrking av eigenkapitalen til Sunnhordland Lufthamn. Utviklinga i marknadsverdi for fondet og samansetning av aktiva klassane:

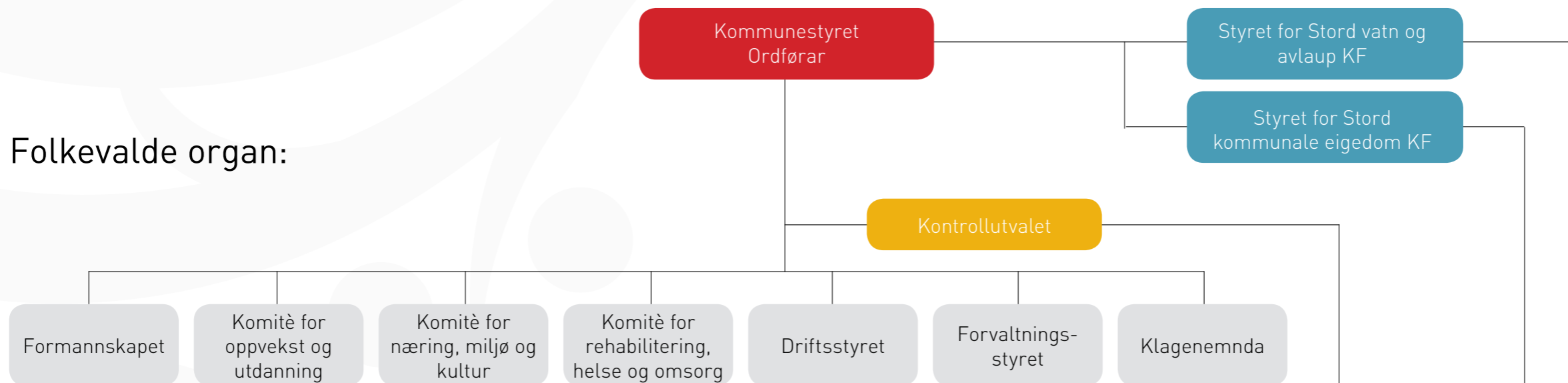
Aktivaklassar	Tal i heile 1000				Tal i prosent			
	2009	2010	2011	2012	2009	2010	2011	2012
Pengemarknad	47 378	12 131	11 591		30,5	7,8	7,4	0
Obligasjonar	57 396	81 516	84 254	83 211	37,0	52,5	53,8	73,3
Aksjefond norske	18 473	33 814	29 007	12 463	11,9	21,8	18,5	11,1
Aksjar internasjonale	26 410	15 020	14 918		17,0	9,7	9,5	0
Kursregulering	-259	-524	-358	135	-0,2	-0,3	-0,2	0,1
Bankinnskot			603	3 118			0,4	2,7
Diverse (gebyr, honorar o.a.)	-253	-41	-38	-9	-0,2	-0,0	-0,0	0,0
Utlån til lag og organisasjonar	6 104	3 842	6 537	5 385	4,2	2,5	4,2	4,7
Utlån til Stord lufthamn		9 634	10 113	9 252		6,2	6,5	8,1
Sum marknadsverdi plasseringar	155 249	155 392	156 626	113 555	100	100	100	100
Avkastning i kr	18 045	11 169	-2 805	8 917				
Avkastning i %					11,54 %	7,1 %	-1,8%	8%

Fondet gav i 2012 ei avkastning på 8 prosent eller 8,9 millionar kroner. Totalavkastninga på aksjar og obligasjonar (eks utlån) var på 8,25 prosent, dette er 4,61 prosentpoeng betre enn «normalporteføljen». Aksjeporteføljen har levert 34,69 prosent, 17,79 prosent over benchmark. Obligasjonporteføljen har levert 6,19 prosent, 4,02 prosentpoeng over benchmark, som er

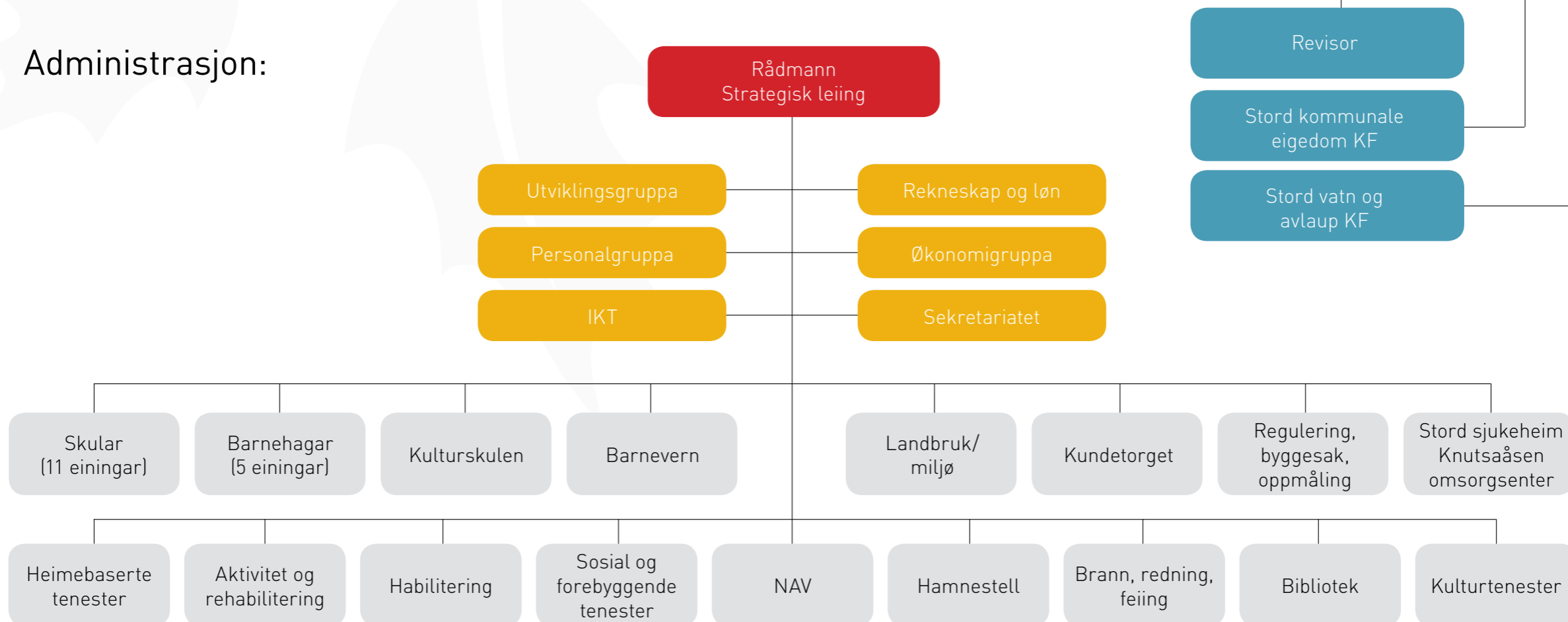
norske statsobligasjonar med tre års durasjon. Det var budsjettert med kr 6,969 i avkastning på finansporteføljen i 2012. Kraftsalfondet er i 2012 redusert med 50 millionar kr (nytta til ekstraordinær nedbetaling av gjeld), dette gav ei realisert avkastning på 4,2 millionar kr. Kr 0,06 millionar er realisert avkastning (utbetalt rente), resten av avkastninga er avkastning inklusiv verdjustering ved

årsskiftet, men ikkje realisert avkastning. Ved utgangen av 2012 er midlane plassert i bankinnskot, rentebærande verdipapir i norske bankar og sparebanker og aksjefonda Delphi verden og Storebrand global indeks.

Folkevalde organ:



Administrasjon:



FØRRE

NESTE

Stord i ord og tal

Stord i ord og tal

Byen Stord (Stord kommune) ligg i regionen Sunnhordland i Hordaland Fylke.

Stord kommune utgjer den sørlege halvdelen av øya Stord, i tillegg til dei mindre øyane Huglo og Føyno. Det utgjer eit samla areal på 144 kvadratkilometer.

Nord på øya Stord ligg Fitjar kommune. Næraste by nord for Stord er Bergen, medan Haugesund og Stavanger er dei næraste byane i sør.

Kommunesenteret Leirvik er regionsenter i Sunnhordland.

Folketalet var ved årsskiftet 2012/2013: **18 161**

Sysselsetjing:

Tal arbeidsplassar:	ca. 9 230
Privat og offentleg tenesteyting:	66,9 %
Industri, bygg og anlegg:	32,5 %
Primærnæringar:	0,6 %

Kommunale nøkkeldata:

Ved årsskiftet 2012/2013 var det i Stord kommune 1 231 tilsette fordelt på 912 løna årsverk.

Brutto driftsinntekter:
1 065 millionar kroner

Brutto driftsutgifter: 1 064 millionar kroner
(ekskl. finansutgifter/-inntekter)

Investeringar:
125,3 millionar kroner (inkl. 49,8 millionar i Stord kommunale Eigedom KF og 60,5 millionar i Stord Vatn og Avlaup KF)

Lånegjeld:
1 208 millionar kroner

Finanskapital:
98 millionar kroner



Ordfører Liv Kari Eskeland (Foto: David Ibazer Jacobsen)

Kommunestyret



Ordfører Liv Kari
Eskeland **H**



Åse Lilleskare
Lund **H**



Nina Østensjø
Borrevik **H**



Per Ove
Sercan Husevik **H**



Lars Åge
Myhre **H**



Jan Arild
Nesse **H**



Vibecke
Beyer **H**



Dag Vidar
Nordhus **H**



Helge Einar
Vie **H**



Harry
Herstad **Ap**



Jan Terje
Alsaker **Ap**



Henriette
Matre Hagenes **Ap**



Wilhelm
Engelsen **Ap**



Tordis
Nysæter **Ap**



Henny Førland
Berger **Ap**



Leif Ottar
Heimro **Ap**



Andreas
Moe Larsen **Ap**



Katrin Innvær
Ankervold **Ap**



Pim Joeanna
Taraldsøy **Ap**



Margareth
Ottesen Mjønnes **FrP**



Johan Inge
Særsten **FrP**



Bjørnar
Helgesen **FrP**



Sigbjørn
Framnes **FrP**



Nils Gunnar
Waage **FrP**



Åshild
Rygg Tonning **Sp**



Jakob
Bjelland **Sp**



Silje
Vatna **Sp**



Signe
Ekeland **Sv**



Nils Magne
Blålid **Sv**



Håkon Frode
Særsten **V**



Geir
Angeltveit **V**



Oskar Emil
Langeland **KrF**



Jan
Reinemo **KrF**



Leif Steinar
Alfsvåg **KrF**



Fredrik Ugland
Littlekare **D**